

Tartu Ülikool
Loodus- ja täppisteaduste valdkond
Ökoloogia ja maateaduste instituut
Geograafia osakond

Lõputöö (9 EAP)
keskkonnakorralduse ja -planeerimise erialal

Muutused Mulgimaa väikelinnade elanikkonna pendelrändes 2000. aastatel

Allan Raieste

Juhendaja: PhD Kadri Leetmaa

Kaitsmisele lubatud:

Juhendaja:

/allkiri, kuupäev/

Osakonna juhataja:

/allkiri, kuupäev/

Tartu 2016

INFOLEHT

Muutused Mulgimaa väikelinnade elanikkonna pendelrändes 2000. aastatel

Käesolev töö annab ülevaate pendelrändes toimunud muutustest Mulgimaa väikelinnades Tõrvas, Karksi-Nuias, Abja-Paluoja ja Mõisakülas, samuti lähiväikelinnas Kilingi-Nõmmes perioodil 2000–2011. Vähenenud on kõikide väikelinnade rahvaarv, sh kuni 17-aastaste noorte ja tööealiste elanike arv. Majandusmuudatuste tagajärjel on langenud hõivatus primaarsektoris ja sekundaarsektoris, kasvanud on hõivatus tertsiaarsektoris. Tõrva, Kilingi-Nõmme ja Mõisaküla elanike, nii mujale tööle suunduvate inimeste kui ka nendes väikelinnadesse tööle tulevate inimeste töökohtade asukohad on vähenenud, kuid Karksi ja Abja vallas on suurenenud pakutavate töökohtade arv. Töökohad oma elukohas ja lähipiirkonnas on olulisemad kui töötamine kodust väga kaugel. Statistikaandmete põhjal võib väita, et pendelränne on kasvanud ning väikelinnade elanikud leidsid rohkem töökohti oma maakonnas ja lähimaakonnas, mõningal määral ka pealinnas Tallinnas ja välismaal. Teised piirkonnad ei ole periferiapiirkondade väikelinnade tööealistele elanikele nii atraktiivsed.

Märksõnad: väikelinnad; muutused rahvastikus, tööhõives, elu- ja töökohtades; pendelränne
S230 Sotsiaalne geograafia

INFORMATION SHEET

Changes in commuting patterns and population of small towns of Mulgimaa in the 2000s

Current paper provides an overview of the changes in commuting of Mulgimaa small towns such as Tõrva, Karksi-Nuia, Abja-Paluoja, Mõisaküla and also Kilingi-Nõmme in 2000–2011. Population of all small towns has decreased, including up to 17-year-old young people and working age population. As a result of economic changes occupancy of the primary and secondary sectors has fallen, but has increased in the tertiary sector. The locations of people going to work and number of people coming to work in small towns Tõrva, Kilingi-Nõmme and Mõisaküla have identically reduced, but job offers in Karksi and Abja parishes have increased. Working in their local area is more important than working very far away from home. Based on statistical data one can recognize that the number of people commuting has increased and residents of small towns found their jobs in their county and in neighbouring county, and is some extent in the capital city of Tallinn and abroad. Working age population in small periphery towns does not find other regions attractive.

Key words: small towns; changes in population, employment, place of residence and work; commuting

S230 Social geography

Sisukord	
Sissejuhatus	4
Tänu sõnad	6
1. Kirjanduse ülevaade	7
1.1. Pendelränne	7
1.1.1. Rände ja pendelrände mõiste ning põhjused	7
1.1.2. Pendelränne ja selle uuringud Eestis 20.—21. sajandil	9
1.1.3. Pendelrände andmeallikad ja uuringute tulemused	12
1.2. Eesti ajaloolised üksused ning Mulgimaa ajalooline määratlus	13
1.3. Valitud väikelinnade alade varasemast asustusest kuni 19. sajandi lõpuni	14
1.4. Asulapiirkondade areng ning valitud väikelinnade kujunemine 19.—20. sajandil ...	15
1.5. Valitud väikelinnad Eesti Vabariigi aastatel 1918—1940	17
1.6. Valitud väikelinnad Nõukogude Eesti ajal NSV Liidu koosseisus 1940—1990	20
1.7. Valitud väikelinnad taasiseseisvunud Eestis alates 1990	25
2. Andmed ja metoodika	28
3. Tulemused	30
3.1. Rahvastiku, tööhõive ja majandussektorite areng Pärnu-, Valga- ja Viljandimaal perioodil 1990–2014	30
3.1.1. Elanike arvu muutused valitud väikelinnades 2000 ja 2011	35
3.1.2. Hõivatute arvu muutused valitud väikelinnades 2000 ja 2011	38
3.2. Muutused töökohtade paiknemises ja pendelrände sihtkohtades valitud väikelinnades perioodil 2000—2011	39
3.2.1. Üldine töökohtade paiknemise loogika	39
3.2.2. Valitud väikelinnade elanike töökohad 2000 ja 2011	41
3.2.2.1. Tõrva linn	41
3.2.2.2. Karksi-Nuia linn ja Karksi vald	43
3.2.2.3. Abja-Paluoja linn ja Abja vald	44
3.2.2.4. Mõisaküla linn	46
3.2.2.5. Kilingi-Nõmme linn	47
3.2.2.6. Muutused valitud väikelinnade elanike töökohtades 2000 ja 2011	49
4. Järeldused	51
4.1. Ülevaade majandusstruktuuri muutuste järjel toimunud pikaajalistest muutustest piirkonna ja valitud väikelinnade rahvastikus ja tööhõives	51
4.2. Muutused valitud väikelinnade pendelrände mahtudes ja peamistes sihtkohtades 2000. aastatel ning nende linnade endi võime elanikele tööd pakkuda	52
Kokkuvõte	55
Summary	57
Kasutatud kirjandus	58

Sissejuhatus

Eesti taasiseseisvumise järel toimusid 1990. aastatel eriti kiired muutused ühiskonna- ja majanduselus. Perioodil 1991—1994 viidi läbi riigikorraldus- ja majandusreformid, mille tulemuseks olid muudatused tootmisettevõtetes, kaotati suurmajandid, sovhoosid ja kolhoosid, nende asemele tekkis hulk väikseid eraettevõtteid, osaühingud ja aktsiaseltsid. Ühiskonnaelu muutuste järel toimusid olulised muutused ka rahvastiku hõivekoosseisus just 1990. aastate esimesel poolel, mil langes tööhõive nii põllumajanduses kui ka tööstuses. Maapiirkondades hakkas probleemiks kujunema töötus, erinevate teenuste kättesaadavus vähenes, mistõttu hakati mahajäänud piirkondadest liikuma tööle ja elama suurematesse keskustesse. Samal ajal oli võimalik kolimise asemel käia ka kodukohast tööle suurematesse keskustesse ehk alustada pendelrändamist, s.t regulaarset kodu ja töökoha vahel sõitmist.

Rahvastiku-uuringutest on teada, et väljaränne perifeersetest piirkondadest suurematesse ja majanduslikult tugevamatesse linna regioonidesse sai alguse juba 1990. aastatel, kuid eriti kiire oli see protsess 2000. aastatel. 21. sajandi algust võib juba iseloomustada kui kohanemise perioodi. Suuremad majanduse struktuurimuutused olid möödas, kuid varasem asulate roll töökohtade pakkumisel ei taastunud. Oma mõju avaldasid ka majanduskriis ning Euroopa Liiduga liitumine 2004. aastal. See tegi võimalikuks ka töölesuundumise väljaspoole Eestit Euroopa Liidu riikidesse, aktuaalseks said tööalane ränne ja pendelränne Põhjamaadesse, eriti naaberriiki Soome. Tänapäevaseks on pendelränne muutunud igapäevaseks, sest kodulähedased töökohad, mis olid olemas nõukogude perioodi majandustingimustes, on paljuski kadunud ja tavapärane on suurematesse keskustesse töölesuundumine, kus on parem töökohtade valik ja kõrgemad palgad. Paljud pered on lahkunud ka püsivalt, sest suuremad keskused pakuvad lisaks tööle ka mitmekesisemaid sotsiaal-, tervishoiu-, haridus- ja kultuuriteenuseid, mis tõstavad oluliselt perede elatustaset ja elukvaliteeti.

Töö autor on võtnud vaatuse alla tööalases pendelrändes toimunud muutused Mulgimaa väikelinnades Tõrvas, Karksi-Nuias, Abja-Paluoja ja Mõisakülas ning lisaks ka viimastega sarnases väikelinnas Kilingi-Nõmmes 2000. aastatel. See Lõuna-Viljandimaa, osalt ka Pärnu- ja Valgamaale ulatuv väikelinnade “kett” on ajalooliselt piirkonna arengus ja majanduses suurt rolli mänginud. Olulisele ja edukale põllumajanduspiirkonnale omaselt kujunesid nimetatud väikelinnad kohalikeks teenindus- ja majandustootmise keskusteks nii 19. sajandil

kui ka 20. sajandil erinevate riigikordade ajal. Neil linnadel on alati olnud roll kohalike töökohtade pakkumisel, nad on moodustanud justkui väiksema kohaliku allsüsteemi, mistõttu pole olnud erilist vajadust sõita tööle ja teenuseid tarbima maakonnakeskusesse või kaugemale. Vaatamata taasiseseisvumisaja algul toimunud muudatustele majanduselus, mis tõid kaasa üldise kahanemise elanikkonnas ja töökohtade pakkumisel, on vaadeldavad väikelinnad 2000. aastatel kui kohanemise perioodil (Tõrva ja Kilingi-Nõmme linn ning Abja ja Karksi vald rohkem, Mõisaküla linn vähem) selle rolli säilitanud.

Vaadeldav piirkond on antud töö autorile oluline ka sellepärast, et emapoolne suguvõsa on pärit Karksi vallast, kuhu on tulnud elama ka isapoolsed vanavanemad, isa on käinud koolis Nuias ja ema Abjas. Pärast kõrgkooli lõpetamist on vanemad 1980. aastal tulnud tagasi elama kodukohta ning asunud tööle ja rajanud kodu Mõisakülla, kus lapsed on lõpetanud põhikooli või gümnaasiumi. Nii autor, tema vennad, koolikaaslased ja suur osa nende vanematest on lahkunud just 21. sajandi alguskümnendil kas siis edasiõppimise ajal või kohapealse töö puudumise tõttu, enamus neist on asunud elama ja tööle suurematesse keskustesse, kus on töökohad, paremad teenused, avaram haridus- ja kultuurikeskkond.

Aastate jooksul on muutunud töökohtade kättesaadavus, on olnud aegu, kui töökohti on olnud peaaegu kõigile, aga on olnud ka selliseid perioode, kui tööpuudus on suur. Oma tööd kirjutama asudes eeldas autor, et 2000. aastad kui kiire linnastumise aastad Eestis, olid üldse perioodiks, mil paljud varasemad pendelrändajad otsustasid ka püsivalt oma perega Mulgimaalt lahkuda. Näiteks on teada, et perioodil 1989—2000 kaotas Viljandi maakond eesti siserände teel 1369 elanikku, perioodil 2000—2011 aga 2014 elanikku (Leetmaa, Väiko 2015:86). Samas on ka teada, et kõik maakonnakeskused kasvatasid 2000. aastatel oma pendelrändeareaale, tööle käidi järjest kaugemalt (Leetmaa, Väiko 2015:79). Selle taustal otsustaski autor uurida nimetatud väikelinnadega seotud pendelrännet. Traditsiooniliselt on see väikelinnade „kett“ suutnud sekundeerida maakonnakeskuste töökohtade pakkumisel.

Töö eesmärk on teada saada, kuivõrd nende väikelinnade võime kohalikus piirkonnas tööd pakkuda on 2000. aastatel kui kohanemise perioodil säilinud ja arenenud. Analüüsiosale on sellest lähtuvalt püstitatud järgmised uurimisülesanded:

1. anda ülevaade majandusstruktuuri muutuste tagajärjel toimunud pikaajalistest muutustest piirkonna ja täpsemalt uuritud väikelinnade rahvastikus ja tööhõives,

2. selgitada, millised on olnud muutused nimetatud väikelinnade pendelrändes 2000. aastatel: kuidas on muutunud pendelrände mahud ja sihtkohad ning milline on linnade endi võime kohalikele ja ümbruskonna elanikele tööd pakkuda.

Kõigepealt on töös antud teoreetiline ülevaade pendelrändelasest kirjandusest eesmärgiga defineerida analüüsis kasutatavad kontseptsioonid ning mõista maapiirkondi puudutava pendelrände omapära. Samuti on antud lühiülevaade sellealastest uuringutest Eestis. Järgmistes peatükkides on toodud ülevaade uuritava piirkonna tänastele väikelinnadele eelnenud asulakohtade varasemast arengust perioodide kaupa kuni käesoleva sajandi esikümnendi lõpuni. On analüüsitud, missugustes majanduslikes ja ühiskondlikes tingimustes arenes välja praegune väikelinnade võrk ning kuidas erinevad ajastud kujundasid piirkonna elanikkonda ja majandust. Järgnevad uurimistulemused: rahvastik ja tööhõive ning majandussektorite ülevaade perioodil 1990–2014; valitud väikelinnade elanike ja hõivatute arvu muutused aastatel 2000–2011; valitud väikelinnade elanike pendelrände, rahvastiku ja tööhõive muutused aastatel 2000–2011 ning muutused nende väikelinnade elanike töökohtades aastatel 2000–2011. Uurimistulemustele järgnevad järeldused ja kokkuvõte.

Andmeanalüüsis on autor kasutanud 2000. ja 2011. aasta rahvaloenduse andmeid inimeste töö- ja elukoha kohta loendushetkel: kõrvutatud on vastavate väikelinnade elanike töökohtade asukohti ning neis linnades töötavate inimeste elukohti. On kirjeldatud muutusi pendelrände mahtudes ja sihtkohtades 2000. ja 2011. aasta võrdluses. 2011. aasta andmed pärinevad Statistikaameti avalikust andmebaasist. 2000. aasta kohta tehti täiendav andmepäring, sest analoogseid andmeid andmebaasides esitatud ei olnud. Rahvastiku arengut ja tööhõivet puudutavad taustaandmed pärinevad samuti avalikest andmebaasidest. Mõnevõrra segadust valmistas ka haldusreformi järel muutunud statistika esitus. Võrreldavuse tagamiseks kasutati Abja-Paluoja ja Karksi-Nuia puhul ühinenud valdade (Abja vald ja Karksi vald) statistikaandmeid mõlemal aastal.

Tänu sõnad

Autor tänab juhendajat Kadri Leetmaad igakülgse abi ja toetuse ning mõistva suhtumise eest käesoleva töö koostamise protsessis, samuti Annika Väikot abi eest nende päringute tegemisel statistilistest andmebaasidest, mis ei olnud autorile kättesaadavad.

1. Kirjanduse ülevaade

1.1. Pendelränne

1.1.1. Rände ja pendelrände mõiste ning põhjused

Mobiilsus ehk liikuvus hõlmab endas rännet ja pendelrännet. Rände all mõeldakse püsivalt elama asumist uude kohta, näiteks suuremasse keskusesse. Linnade rände iseärasused olenevad mitmetest asjaoludest: linna suurusest; tema osatähtsusest ja kohast; tema funktsioonidest, rahvastiku olukorrast linnas endas ning tema lähemal ja kaugemal tagamaal. Rände dünaamika oleneb ka linna töökohtade arvu ja elamispinna kasvu tempost (Marksoo 1990:54). Traditsiooniliselt on inimesi maalt linna toonud paremad töö- ja hariduse omandamise võimalused, ent elamine suuremas asulas tähendab reeglina rohkem valikuvõimalusi tööalase karjääri, koolivaliku ja vaba aja veetmise osas.

Mobiilsuse ehk pendelrände all mõistetakse inimeste regulaarset (näiteks igapäevast või nädalast) liikumist, mis võimaldab eri asulate võimalusi ühendada. Seda on vaadeldud kui rännet asendavat nähtust, sest kui liikumisele kuluv aja- ja rahakulu ületab teatud läve, siis võib leibkond eelistada elamist kohas, kus teenused ja töö on lähemal. Linnades võivad aga tekkida ka probleemid, mis viivad inimesi linnast ära paremat elukeskkonda otsima ning kui elukeskkonda (näiteks linna lähedal maal) soovitakse ühendada linnas töötamise ja teenuste tarbimisega, siis on igapäevane pendelränne teadlik otsus.

Suuremates linnades, kuhu koonduvad töökohad, kasvab rahvastik kiiresti. Linna kasvades hakkavad töö- ja elukohad üksteisest eralduma. Ahas (2010:19) toob välja järgmised pendelrände põhjused: elukoha läheduses tööd (enam) ei leidu; transpordi areng ja inimeste sissetulekute kasv võimaldavad elada töökohast kaugemal, sealhulgas linnast väljas; linnas elamise asemel eelistatakse elamist linnakärast veidi kaugemal, kuid töö käiakse endiselt linnas. Pendelrändamine annab seega võimaluse elada meelepärases elukeskkonnas ning samal ajal tõsta oma pereliikmete elukvaliteeti lähima keskuse teenuseid tarbides. Selline elustiil on võimalik ainult tänu arenenud transpordivõimalustele.

Ka regioonidevaheline pendelränne, näiteks suuremate keskuste vahel, võimaldab regioonide omadusi ühendada, kusjuures oluline on selle kättesaadavus. Teatud kättesaadavuse piiri

ületamine sunnib paremat elukeskkonda või töövõimalusi otsima teistest regioonidest ja käivitab regioonidevahelise rände. Seega võib mobiilsust ühel poolt vaadata kui ebamugavusest tingitud nähtust — igapäevaseid leibkonna vajadusi ei ole lähiümbruses võimalik rahuldada. Teisalt aga on see vahend, mis võimaldab eri kohtade funktsioonide ühendamise ja hoiab ära suuremad muutused asustussüsteemis.

Eelneva põhjal saab inimeste pendelrände alustamise põhjustena välja tuua kaks võimalust: inimesed kas vahetavad töökohta, kuid elukoht jääb samaks või vahetatakse elukohta, kuid töökoht jääb samaks (Tammaru 2005:1760). Tänapäeval vahetatakse töökohta tihedamini kui elukohta ja kahe töötava inimesega peres on suurem tõenäosus, et mõlemad perekonna täiskasvanud ei leia töökohta kodule lähedal ning kui uue töökoha asukoht jääb elukohast väga kaugemale, ollakse valiku ees, kas pendelrännata või lähemale kolida (Ahas jt. 2010:22). Kuna tänapäeval teenivad peres elatist tavaliselt kaks inimest ühe asemel, siis on elupaiga asukoht on oluline mõlema töölkäiva inimese jaoks.

Töökoha vahetusel elukohta püsima jäämist eelistades võib aga igapäevaselt läbitav pendelrände distants muutuda liialt pikaks ning sellega kaasnevad aja- ja rahakulud minna väga suureks, mistõttu alustatakse iganädalast pendelrändamist (*weekly commuting*). Nii nimetatakse olukorda, kus leibkonna liige, kelle töökoht asub elukohast kaugel, viibib suurema osa nädalast töökohas ning on kodus vaid teatud päevadel nädalas. Selline eluviis mõjutab peamiselt pendeldajat, kuid ka teised pereliikmed on sunnitud oma igapäevaseid liikumisi ümber korraldama. Samas tekitab pika vahemaa taha tööl käimine küsimuse, kas võiks hoopis lähemale kolida, kuid ainult ühe inimese töö tõttu kogu pere kolimine võib teistele liikmetele tuua mõnikord rohkem kahju (uue töö-, kooli- või lasteaiakoha leidmisel ning seal kohanemisel) kui kasu. Samas on häid näiteid, mille puhul kogu leibkonna elukvaliteet tõuseb ning leitakse paremaid võimalusi tööalasteks arenguteks.

Lisaks töö- ja elukoha vahel liikumisele on kasvanud aga tohutult ka nende liikumiste osatähtsus, mis on seotud teenidus- ja kaubandusfunktsioonide ning vaba aja veetmisega. Elukondlik teenindus asub järjest vähem elukoha läheduses ning ka teenuste kättesaadavus on üheks mobiilsuse põhjustajaks (Kloosterman, Musterd 2001:625). Autosse istumise või ühistranspordi kasutamise ainsaks põhjuseks pole enam kodust tööle minemine. Ostlemine, laste kooli viimine ja vaba aja sisutamine – nendest on kujunenud väga olulised tegevused liikumiseks. Massiline autode omamine on avanud võimalused majapidamisteks piirkondades,

mis olid eelnevalt füüsiliselt kaugel (perioodil 1925-1965) ning on aidanud inimestel ja majandustegevustel keskmetest väljapoole kolida. Inimesed käisid siis tihti äärelinnadest kesklinna tööle.

1.1.2. Pendelränne ja selle uuringud Eestis 20.—21. sajandil

Kiire linnastumine sai alguse 19. sajandi keskpaigast, enam-vähem samal ajal kui paljudes teistes Euroopa riikides, kuid oli siiski aeglasem kui Läänes. Seda mõjutasid kõige enam neli tegurit: välissidemed (Eesti kuulumine Vene impeeriumi koosseisu), industrialiseerimine, raudtee areng, maarahvastikku puudutanud reformid (seadused, mõisamajanduse hääbumine ja talude päriseksostmine) ning demograafiline üleminek (Tammaru 2001a:127). Nende mõjul hakkas linnarahvastiku osakaal kiiresti kasvama, seda nii välis- kui siserände arvel.

Eesti rahvastikuprobleeme kirjeldavaid uurimusi 19. sajandi lõpu ja 1922. aasta rahvaloenduste põhjal on avaldanud E. Kant, J. Köpp, A. Luha ja A. Tammekann (Kant jt 1930, 1932; Luha jt 1939). Edgar Kant kirjeldab eesti linnadevõrgu kujunemist kahe maailmasõja vahelisel perioodil, mil rahvastik koondus maalt väiksematesse linnadesse, sealt omakorda suurematesse linnadesse, sh Tallinna. Põhjalikult on rahvastikuküsimusi 1922.—1939. aasta rahvaloenduste andmete põhjal käsitlenud ka Raimo Pullat (Pullat 1978).

Ehkki Nõukogude Eestis oli tänasega võrreldes tegemist märgatavalt väiksemate pendelrändevoogudega (inimeste arv), järgivad nõukogude perioodi lõpuks väljakujunenud keskused tänaseid maakonnakeskusi ja pendelrändeareaale. Ann Marksoo (1983) uuringu järgi olid 1980. aastatel linn-tagamaa ja tagamaa-linn suunaline pendelränne suurusjärgudes võrreldavad, sest maal ja satelliitlinnades kasvav töökohtade arv pakkusid häid teenimisvõimalusi, kusjuures linnast tagamaale rändajate seas olid ülekaalus mehed, nii spetsialistid kui ka lihttöölised, linna pendledajate seas domineerisid naised, kellele töökohtade valik tagamaal oli tagasihoidlik.

Kiire linnade kasv nõukogude perioodil tõi kaasa ka muutused nende tagamaal, kui kasvas ka tagamaade linnade rahvaarv. Uuringute tulemusel (Tammaru 2001a; Leetmaa 2008) oli selle üheks põhjuseks nn alalinnastumine. Võrreldes tööstustöökohtade arvu kasvuga linnades, ei suudetud kõigile linna asunud inimestele tagada elamispinda ja seetõttu pendeldasid paljud linna tööle seda ümbritsevatest maapiirkondadest. Endises Nõukogude Liidus ja Eestis loodi

töökohti tagamaale suurlinnade kasvu piiramisega ja linnalise aglomeratsiooni (ehk vajalike funktsioonide koondumisega elukoha lähedale) väljaarendamisega. Eestis tähendas see tööstusettevõtete viimist linnadest välja. (Ahas jt 2010:24). Teiseks oluliseks töökohtade allikaks maapiirkondades ja suuremate linnade tagamaadel oli põllumajanduse eelisarendamine Eestis alates 1970. aastate keskpaigast. Kuna põllumajanduses hakkasid palgad tõusma ja maapiirkondades oli lihtsam saada eluaset, siis iseloomustaski 1980. aastaid maapiirkondade rändekasv. Kuigi rändepööre 1980. aastatel oli osaliselt seotud parema elukeskkonna otsingutega, tegi nõukogudeaegne prioriteet põllumajandusele võimalikuks inimeste lahkumise ka Tallinnast (Tammaru 2001a:1354). Defitsiidimajanduse tingimustes finantseeriti prioriteetseid ettevõtteid ja tegevusalasid paremini ning inimestel, eriti kõrgema staatusega elanikerühmadel, oli võimalik liikuda tööalaselt prioriteetsesse valdkonda ja samal ajal parandada oma elamistingimusi (Leetmaa 2008:124). Ka Marksoo (1993) on käsitlenud 1980.—1993. aastate linnastumisega seotud rahvastikuprotsesse, mida mõjutasid olulised poliitilised ja majanduslikud sündmused Eestis (taasiseseisvumine, majandusreformid, üleminek turumajandusele jms). Ta järeldab, et antud perioodil on toimunud ränne keskuslinnadest tagamaale.

Eesti ühiskonna ja asustussüsteemi muutused on sarnased Kesk- ja Ida-Euroopa riikide üleminekuperioodidega: kõigepealt võeti vastu seadused ja algatati reformid, seejärel hakkas kiiresti kasvama sotsiaalmajanduslik kihistumine. Sotsiaalmajanduslik ebavõrdus hakkas suunama ka elukohavalikuid Eestis 1990. aastate teises pooles, kuid 2000. aastate muutused kogu asustussüsteemis nii keskus-tagamaa suunal kui ka linnaregioonides linn-tagamaa suunal olid eriti ulatuslikud (Leetmaa, Väiko 2015:77).

Paralleelselt muutustega ühiskonnas ja majanduses muutusid ka rändesuundumused. Tiit Tammaru ja Kadri Leetmaa (2007) toovad 1989.—2000. aasta analüüsis välja, et madala sotsiaalse staatusega inimesed olid tõenäolisemad eeslinnastujad ja leidsid eeslinnades elukoha. Kõrge staatusega inimesed liikusid seevastu vähem äärelinna aladesse või siis kõige atraktiivsematesse piirkondadesse äärelinnades (peremajad, rannikupiirkonnad või kesklinnale lähemad piirkonnad). Rahvaloenduse andmete analüüs 1989—2000 (Leetmaa 2008:128) näitas, et taasiseseisvumisaja algusaastatel suundusid linna tagamaale nii majanduslikult paremal järjel olevad kui ka tööturult lahkunud inimesed. Madalama sotsiaalse staatusega rahvastikurühmad läksid elama kaugematesse piirkondadesse. 1990. aastate majandusraskuste perioodil oli ränne tagasihoidlik ning majanduslangus ei soosinud

elamuehitust, kuid 2000. aastatel muutus olukord elamuehituses hüppeliselt. Linna tagamaadele rändasid ka need, kellele ei jätkunud elamispinda linnas, kuid soovisid kvaliteetset linna elukeskkonda ja elada tänapäevastes elamistingimustes. Transpordivõimaluste avarumine võimaldas elamist linna töökohtadest ja teenustest kaugemal.

Perioodil 1982–2000 jäi linn-tagamaa suunaline pendelränne mahult muutumatuks, tagamaa-linn suunaline pendelränne kasvas aga 3 korda (Ahas jt 2010:25). Uuringu tulemused näitasid, et perioodil 1989–2000 liiguti suuremate linnaregioonide suunas ja see iseloomustas valdavalt töökohtade suunalist rännet ja selles osalesidki rohkem nooremad vanuserühmad; vastupidises suunas, suurematest linnadest ja sealsetest töökohtadest eemale rändasid suhteliselt sagedamini aga vanemad inimesed; linnade tagamaadele rändasid ehk eeslinnastusid kõik rahvastikurühmad ning enamasti pärinesid tagamaale kolijad lähedalasuvast keskuslinnast. Ka Jaana Jõeveer (2003:29) märgib, et linnastumist põhjustab eelkõige kõige intensiivsem rändegrupp, noorem vanuserühm, kes suundub peamiselt töö ja õppimisega seotud põhjustel suurematesse linnadesse. Perealiste, eelkõige keskealiste ränne on eeslinnastumise iseloomuga, sest nemad lähtuvad rändeotsuse tegemisel eelkõige oma pere vajadustest (koolid, tökohad, meeldivam linnalähedane elukeskkond). Peamiselt vanem vanuserühm, pensioniealised lahkuvad suurematest linnadest enamasti väikelinnadesse ja maapiirkondadesse, kus on väiksemad eluasemekulud, parem veeta vanaduspõlve ning toimub vastulinnastumine.

Taasiseseisvumise järgse aja pendelrännet ning selle alusel moodustuvaid linnade mõjualasid on analüüsinud Tiit Tammaru (2001; 2005). Peamisteks andmeallikateks olid 2001. aastal läbi viidud uurimus „Pendelränne ja Eesti linnade mõjualad“ ning 2000. ja 2011. aasta rahvaloenduse andmed. Nende põhjal järeldub, et taasiseseisvumise järgsel perioodil hakkasid pendelrände mahud Eestis kiiresti kasvama, sest põllumajandussektoris kadus suurel hulgal töökohti ja maal elavatel inimestel tuli leida uus töökoht, tõenäolisemalt linnas. Teiseks toimusid muutused ka inimeste rändekäitumises: kui igapäevase pendelrändega kättesaadavas kauguses ei olnud võimalik tööd leida, siis koliti suuremate keskustega seotud linnaregioonidesse. Elatustaseme kasvades hakkasid inimesed üha enam väärtustama elukeskkonda ning eluaseme- ja maaturu välja kujunedes sai elupiirkonnana võimalikuks linnalähedaste piirkondade eelistamine linnakeskkonnale — kujunes välja eeslinnastumine. Tammaru (2005) analüüs rahvaloenduse andmete põhjal näitas, et võrreldes töökohtade

kadumisega oli eeslinnastumine linnasuunalise pendelrände suurendamisel siiski olulisem. Tammaru (2005:1669) väidab, et Tallinna pendeldamise piirkond suurenes ja pendeldamise intensiivsus eeslinnadest Tallinnasse kasvas just 1990. aastatel. Ka Tammur (2003:76) märgib, et 1990. aastatel oli eestlaste rändele iseloomulik koondumine asustushierarhia kõrgematele tasemetele ja nende seas valitses eeslinnastumine.

1.1.3. Pendelrände andmeallikad ja uuringute tulemused

2000. aasta rahvaloenduse tööalase pendelrände andmed ongi olnud kõige sagedamini kasutatavaks andmeallikaks Eesti linnaregioonide piiride määratlemisel: lähtutud on Eesti omapärast ning arvestades Eesti väiksust, on keskuslinnadena vaadeldud kõiki Eesti maakonnakeskuseid, mis on üldjuhul maakondade suurimad linnad. Andmed näitavad, et pendelrände põhisuunad on mujalt maakonnast maakonnakeskustesse ning maakondadevaheline pendelränne on tagasihoidlik. Seetõttu kirjeldavad maakonnakeskused Eesti asustussüsteemi toimimist hästi. Keskuslinnade tagamaale jäävaid linnu ja valdu nimetati vastavalt satelliitlinnadeks ja linnalisteks valdadeks ning linnaregioonidest väljapoole jäävaid linnu ja valdu vastavalt väikelinnadeks ja maalisteks valdadeks. Keskuslinnad, satelliitlinnad ja linnalised vallad moodustavad linnaregiooni ehk tuumala ning teised väikelinnad ja maalised vallad maakondlikud asustussüsteemi perifeeriad. Kokku moodustus Eestis nende põhimõtete rakendamisel 15 linnaregiooni ning nendes elas 2000. aasta rahvaloenduse andmetel 1 025 488 inimest ehk 75% Eesti rahvastikust (Ahas jt 2010:27), seega väikelinnades ja maalistes valdades elas kokku vaid üks neljandik Eesti rahvastikust.

2010. aastal Siseministeeriumi regionaalse arengu osakonna poolt tellitud regionaalse pendelrändeuuringu (Ahas jt 2010) tulemustest selgub, et kohalike omavalitsuste piire ületav elu- ja töökoha vaheline pendelränne on Eestis oluline nähtus. Pendelrände mahud on koos transpordi kättesaadavuse, paranemise ja eeslinnastumisega aja jooksul kasvanud. 1982. aastal oli Eestis 68 000 ja 2011. aastal 115 000 tööalast pendelrändajat (Tammaru 2001). Pendelrändajad liiguvad kõige enam maa-linn ja linn-maa suunal, vähem on linn-linn ja maa-maa suunal pendelajaid. Eelpool nimetatud uuringu tulemused näitasid, et pendelrändajate hulk sõltub keskusasula suuruselt; pendelränne puudutab kindlaid lisaks vanuserühmadele ka piirkondi; elu- ja töökoha vahelise igapäevase pendeldamise vahemaad on ülikooliealistel (20—29aastased) märksa suuremad kui tööelistel (30—54aastased); tööaliste pendelrände vahemaad on lühemad ning pendeldamine on seotud suuremate linnade ja majanduslikult

edukamate piirkondadega; mehed liiguvad pikemaid vahemaid ning pigem linnadest välja, naised pendeldavad lühemaid vahemaid ja liiguvad enam linnade ümbruses. Igapäevane omavalitusüksuste piire ületav pendelränne on Eestis jätkuvalt suurenenud — see tuleneb ühiskonna ja mobiilsuse kasvust (elada ühes kohas, töötada teises kohas ja käia teenuseid tarbimas kolmandas), muutustest hõives ja eeslinnastumisest. Iga päev tegutseb tööd tehes või hariduse valdkonnas väljaspool oma elukoha kohalikku omavalitsust üle 380 000 inimese (Ahas jt. 2011:193).

Pendelrändamist mõjutavateks aspektideks on kohapealsete töökohtade olemasolu, loodussõbralikus keskkonnas elamine, odavad elamiskulud, kodulähedased laste kooli- ja lasteaiakohad, transpordivõimaluste olemasolu, ka riigi regionaalpoliitika. Kui töö puudusel lahkuvad maapiirkondadest tööelised perekonnad, väheneb rahvaarv, suletakse koole ja erinevaid teenindusasutusi, siis see toob kaasa ääremaastumise, noored lahkuvad õppima ja hiljem ka tööle suurematesse keskustesse, mis suudavad rahuldada nende erinevaid vajadusi.

1.2. Eesti ajaloolised üksused ning Mulgimaa ajalooline määratlus

Eesti ajaloolised üksused on kihelkonnad ja maakonnad. Kihelkonnad olid läänemeresoomlaste territoriaalüksused juba muinasajal ning 13. sajandil oli neid umbes 45 ja 1920. aastal juba 107 (Kurs 1990:68). Kihelkonnad eksisteerisid etniliste üksustena majandusliku tegevuse ja ühise kaitse huvides kuni 1925. aastani (Priedenthal-Manavald 2003:58). Kihelkond kui ajalooline haldus-territoriaalne üksus on praeguseks kaotanud oma tähtsuse, säilinud on vaid mõned kultuurilise märgisüsteemi elemendid ja sümbolid (Raagmaa 2011:173). Esmased haldusüksused maal olid aga vallad, mis moodustati juba seoses pärisorjuse kaotamisega 1816 ja 1819. Kuna esialgu oli valla suuruseks kehtestatud 200 inimest, siis oli 1899. aastal 389 valda, 1934. aastal 369. Pärast 1934. aasta rahvaloendust hakati ette valmistama valdade reformi, mille tulemusena jõuti 1939. aastaks kaotada vaid 117 (Kurs 1990:68). Maakondade piirid jäid veel läbi vaatamata. Pärnumaa väljavenitatud idaosa (Halliste ja Karksi kihelkond) kuulus täielikult Viljandi linna tagamaasse (Kant 1935:227), vaid Karksi vald koos Nuia asulaga ühendati 1939. aastal Viljandimaaga (Kurs 1990:70). Valdade kaotamiseni jõuti alles 1950. aastaks, mil nõukogude korra ajal moodustati rajoonid. 1960. aastatel oli Eestis 15 rajooni, mis taasiseseisvumise järel nimetati taas maakondadeks. Eesti esimene haldustasand (vald, kohalik omavalitsus) ja selle funktsioonid on aja jooksul

palju muutunud, see-eest on ajaloolised maakonnad ja nende keskused ligi 1000 aastat toiminud samadel kohtadel ja piirides.

Ajalooliselt tuntakse Viljandi maakonda kui Mulgimaad, täpsemalt märgitakse sellega Lõuna-Viljandimaad, nn ajaloolisi piirkondi kunagise Halliste, Helme, Karksi, Paistu ja Tarvastu kihelkonna alal. Mulgimaa oli 19. sajandil eesrindlik Eesti piirkond, ta oli Eesti rahvusliku ärkamise hälliks (Holstre, Tarvastu ja Helme) ja Eesti talupidamise eeskujuks (Abja, Karksi, Uue-Kariste ja Vana-Kariste, Penuja ja Tarvastu). Mulgimaa inimesi nimetati mulkideks, nn täismulkideks peeti aga abjalasi, sest Abjat nimetatakse Mulgimaa südameks ning Abja-Paluoja Mulgimaa pealinnaks. Pealinnaks sai ta raudtee tulekuga 19. sajandi lõpul (Tiideberg 2003:14). “Õieti ei teagi maad, millel kaks pealinna, neist üks Viljandi, tekkinud mulkide anneksiooni tulemusena väljaspool emamaad, majanduslikult ja kultuuriliselt kaugemalegi jõudnud Mulgimaa tõelisest pealinnast Abja-Paluojast,” on märkinud Abja vallavanem Peeter Rahnel (Rahnel 1998:1).

Käesolevas töös on tänaste Lõuna-Viljandimaa väikelinnade Karksi-Nuia, Abja-Paluoja ja Mõisaküla juurde võrdluseks toodud ka arengult sarnased praeguste naabermaakondade lähiväikelinnad Valga maakonnas asuv Tõrva ja ning muistse Sakala maakonda kuulunud Kilingi-Nõmme (Pettai 1998:4, Paukson 1998:5), mis praegu kuulub Pärnu maakonda.

1.3. Valitud väikelinnade alade varasemast asustusest kuni 19. sajandi lõpuni

Muinasajal oli Eestis hõimude kaupa külasid koondavad kihelkonnad, mis moodustavad Eesti asustussüsteemi stabiilsema raami tänaseni. Kihelkonna keskele, mõnda paremini kaitstavasse kohta ehitati linnus (Helme, Karksi) ja kirik (Helme, Tõrva, Karksi, Halliste, Saarde). Just kirikus toimusid kihelkonna rahvale olulised toimingud, nagu sünni kirikuraamatusse kirjanemine, ristimine, leeriskäimine, laulatus, viimsele teekonnale saatmine. Kihelkonna rahvast ühendas ka oma keel (Pettai 1998:97). Aliste (Alistekunde, hilisem Halliste) kihelkonna külasid on märgitud juba Läti Henriku Liivimaa kroonikas. Selle keskuseks võis olla **Karksi** muinaslinnus. Praegusel Lõuna-Viljandimaal asuvat Mõisaküla peeti Alistekunde tagamaaks (Tiideberg 1994:9), samuti ka suurema osa muistsest Edela-Sakalamaast moodustanud Saarde kihelkonna ala, sh Kilingi-Nõmme võib lugeda muistse Alistekunna tagamaaks (Priedenthal-Manavald 2003:36). Ajalooliste maakondade ja nende piiride struktuur oli põhijoontes paigas juba 13.—17. sajandil (Raagmaa 2011:174).

Liivi-Vene sõda 16. sajandi lõpul ning 17. sajandi algul Poola-Rootsi sõjad viisid rahvaarvu drastilise vähenemiseni, samuti ka 17. sajandi viimase kümnendi (1695—1697) näljaaastad. Pärast Põhjasõda olid kõnealused kihelkonnad sõjategevuse ning 18. sajandi algul maad tabanud katku tagajärjel inimestest tühjaks jäänud nagu kogu ülejäänud Eestimaa (Möldre 2013:10). Rootsi kuningate valitsuse ajal sisemaa linnad mandusid, kuid maamajandusele pöörati rohkem tähelepanu, riigistatud mõisad anti osalt omanikele tagasi või kingiti ning hakati ulatuslikult talumaid mõisastama. Lisaks püüdsid mõisad leida uusi sissetulekuallikaid telliskivi- ja lubjatööstusest, viinapõletamisest, veskite majandamisest. Talupojad püüdsid lississetulekut saada enamasti linakasvatusest, lisa püüti hankida ka käsitööga. Kõik selle, mis igapäevasest majandamisest üle jäi, viisid talupojad laadale.

19. sajandi lõpuks olid siin piirkonnas välja kujunenud sellised suuremad käsitöö- ja põllumajanduspiirkonnad nagu Halliste, Abja, Karksi, Helme ja Tõrva, samuti ka Kilingi-Nõmme, mis kujunesidki olulisemateks põllumajanduskeskusteks. 19. sajandi lõpul raudtee rajamise järel läbi Abja, Mõisaküla ja Kilingi-Nõmme nii Pärnu kui ka Viljandi ja Valga suunal pandi alus tööstusasula Mõisaküla tekkele, tänu raudteelele said suurema hoo ka põllumajandusliku tagamaaga asulate Abja-Paluoja ja Kilingi-Nõmme areng.

1.4. Asulapiirkondade areng ning valitud väikelinnade kujunemine 19.—20. sajandil

Juba 1834 on mainitud Tõrva kõrtsihoonet, mis asus keset männi- ja kuusemetsa Valga, Pärnu ja Tartu maantee ristumiskohal. Kõrtsi taga metsas ajas Tõnise-nimeline mees kuuse- ja männikändudest tõrva, mille järgi sai mees tõrvaajaja ja maakoht oma nime. 1871. aastal hakkas Helme ja Patküla mõisa omanik von Stryk, kellele metsad kuulusid, kõrtsi ümber olevaid raiesmikualasid kruntideks müüma ning varsti ehitati esimesed elumajad (Viljandi 2013:235). Nii tekkiski **Tõrva** asula 19. sajandi teisel poolel Viljandi-Valga ja Tõrva-Rõngu teede hargnemiskohal Tõrva-Helme teede suunas tänavkülana (Tammekann 1932:465), kus 1890-1892 oli elanikke Patküla vallavalitsuse kirjade järgi 400 ümber (Veri 1980:18). Samast aastast alates hakati kõrtsi ümbruses igal aastal 19. aprillil pidama laata, mis oli taluperemeestele ka oluliseks tööjõuturuks. Asula areng oli esialgu aeglane.

Nuia alevik hakkas tekkima 19. sajandi keskpaiku käsi- ja põllutööliste asulana Valga-Pärnu ja Ruhja-Viljandi teeristmikul Karksi mõisale kuulunud Nuia kõrtsi ja 1868. aastal ehitatud õigeusu kiriku juurde. Koha nimi tulenes sellesama kõrtsi saksakeelsest nimetusest Neue

Krug, mis taluperemeeste suupruugis muutus Neusse (Nuija kõrtsi) minekuks. On teada, et 1893 elas Nuias juba ligi 100 inimest, sajandivahetusel veelgi rohkem. Turgu peeti Nuias igal nädalal korra, laadapäevad olid 15. juulil ja 29. septembril (Viljandi 2013:185). Järelikult oli Karksi-Nuija ümbrus juba 19. sajandi lõpul tugev käsitöö- ja põllumajanduspiirkond.

19. sajandil kerkis Halliste kihelkonnas esile **Abja** piirkond. Ostutalud olid oma majapidamise välja arendanud ja mõisad olid tugeval järjel. Siinsed mõisad ja talupojad hakkasid juba 18. sajandi lõpul lina müüma, mis pani aluse nende jõukusele. Abja mõisnik parun Charles Reinhold von Stackelberg pani 1853-1854 müüki ligi 30 talu (Möldre 2013:11). Põllumaale külvati lina, renditi uusi talusid, kus samamoodi jätkati. Osteti talusid ka teistes piirkondades, naaberkihelkondades ja siis naabermaakondades. Abja mõisnik von Stackelberg andis soisele tagamaale Valga-Pärnu raudtee ehitamiseks raha ning seoses kitsarööpmelise raudtee valmimisega 19. sajandi lõpul tekkisidki uued asulad Abja-Paluoja ja Mõisaküla.

Vanimad andmed **Abja** valla maa-aladel paiknenud külade Abja (Haabja, saksa k *Abbie*, *Abien*, *Abia*) ja ka Mõisaküla (*Moiseküll*) asustuse kohta pärinevad juba 1504. aastast (Tiideberg 2003:12). Haabjad olid puidust süvistatud paadid, millega liigeldi jõgedel — siit võiski pärineda hilisem nimi (H)aabja. Asula hakkaski kujunema Uulu-Valga ja Abja-Viljandi teeristile 1897. aastal rajatud raudteejaama ümbrusesse. Nime Paluoja sai ta siinsamas asunud kõrtsi nime järgi. Kuna Abja mõisa maadel oli mitu kõrtsi, siis nende eristamiseks oli nimetatud kõrts saanud nime kõrvalasuva Paluoja ojakese järgi (Tiideberg 2004:12). Abja-Paluoja asula kujunemise mõjutajaks olid ka hoogne põllumajanduse areng, mis vajas teenindavaid ettevõtteid ja käsitöölisi. Kuulsad olid Abja laadad 28. aprillil, 15. septembril ja 1. detsembril, mis olid eelkõige tuntud loomalaatadena (Tiideberg 2003:18), kusjuures omal ajal oli Abja laat üks suurimaid kariloomade laatu, kus kaubeldi ka hobustega, loomakarjad viidi otse Peterburi ja Riiga (Tiideberg 2011:52). 1909 asutati Abja-Paluoja Majandusühing, ehitati majandusühistu kauplus, ühispiimatalituse hoone, rajati erinevaid töökodasid ja teenindavaid ettevõtteid. 1910. aastal rajas insener Kissa Abja lähedale värnitsa- ja linavabriku — see toorlinatööstus oli esimene Vene riigis ja oli järgneva 100 aasta jooksul selle piirkonna suurimaks tööstusettevõtteks (Tiideberg 2007:36).

19. oktoobril 1896 avati **Mõisakülas** Pärnu-Ruhja-Valga kitsarööpmeline raudtee ja 13. veebruaril 1897 avati Mõisaküla-Viljandi raudtee (Tiideberg 2004:12). Nimi Mõisaküla võiski tähendada mõisale kuulunud küla. Mõisakülla (sel ajal Moiseküll), mis rajati

raudteevagunite hoolduse vahejaamana, ehitati aastatel 1899–1900 raudteetehased, 1909. aastal linaketramisvabrik (Ilison 1998:39). Kuna elanikke polnud, siis toodi kujunevasse asulasse Pärnu raudteetehastest üle ka erinevatest rahvustest raudteehooldustöölised, ühes nendega tulid ka nende pered. „20. sajandi algul oli Mõisaküla Eesti üks kõige kiiremini arenevaid alevaid, kus juba 1908. aastal elas umbes 1200 inimest.“ (Pärdi 2015:28)

Kilingi-Nõmme tekkeluugu on seotud Saarde kiriku, Kilingi mõisa ja Nõmme kõrtsiga, mis oli olemas juba 1789 (Paukson 2008:7). Nimi Kilingi tulenes 17.-18. sajandil Saarde valla Ovelgunne mõisa rentniku Schillingi nimest, mis maarahva suus mugavnes Kilingiks (Pettai 1998:16). Mõisa ja kõrtsi nimede ühendamise saigi asula nimeks Kilingi-Nõmme. Saarde valla esialgne elanikkond oli enamasti kõik sisserändajad, orjuse eest põgenenud pärisorjad ning Tartumaalt, Viljandimaalt, Väandrast, Torilt ja mujalt mõisnike poolt sisse toodud töölised (Paukson 2008:7). Kui 1855–1856 rajati Nõmme lähedale Allikukivile Voltveti kalevivabrik, mis oli tol ajal üks Euroopa suuremaid sellelaadseid vabrikuid (kolmes osakonnas töötas 615 töölisi), hakkas kihelkonnakeskus sinna kanduma, kuid pärast 1894. aastal asetleidnud vabriku põlemist hakkas keskus hoopis Nõmme kujunema (Pettai 1998:73) ning kui 1896 avati rongiliiklus Pärnu-Mõisaküla-Valga kitsarööpmelisel raudteel, hoogustus asula areng veelgi. 1871 avati Nõmme asulas esimene pood (Paukson 2008:9) ja 1902. aastal asutatud Saarde Põllumeeste Selts avas 1905. aastal oma kaupluse ning arendas hoogsalt kihelkonna majanduselu ja ühistegevust. 1908. aastal hakati kohalike talumeeste võid Peterburi turule saatma (Pettai 1998:35). 1909. aastal asutati Saarde Hoiu-Laenu Ühisus, 1911 kaubanduse laiendamiseks Saarde Majanduse Ühisus (Pettai 1998:94). Kui 1898. aastal oli alevikus peaaegu 500 elanikku (Paukson 2008:16), siis 1917. aastal oli 1000 elanikku ning Kilingi-Nõmme sai iseseisvaks aleviks (Paukson 2008:25).

1.5. Valitud väikelinnad Eesti Vabariigi aastatel 1918—1940

Omariikluse esimesel perioodil teati Mulgimaad kui arenenud põllumajanduse ja karjakasvatusega regiooni. Mulgimaa kihelkondade ja valdade arenenud põllumajanduse aluseks oli Mulgi talu (Tiideberg 1994:13, Joon 995:31), mille vaba areng oli 19. sajandil alanud mõnevõrra varem kui muudel Eesti aladel.

Helme arenenud põllumajanduspiirkond oli tugev tagamaa, mis lubas ka **Tõrva** asulal kiiresti kasvada. Elanikud elatusid peamiselt käsi- ja põllutööst, tööstus- ja kaubandusettevõteted praktiliselt puudusid. Linna tagamaa metsa- ja põllusaaduste ümbertöötlemise alal töötasid

eraettevõtetena jahuveski, 2 saeveskit, tsemenditööstus, 2 limonaaditehast, vorstitööstus ja pagaritööstus. Kogukondliku ettevõtteks tegutses elektriijaam (Tammekann jt 1930:469). Elanikkond kasvas kiirelt: 1919. aastal oli siin juba 1750 inimest. Aegamööda arenedes sai Tõrva 1921. aastal alevi ja 1926. aastal linna õigused.

28. detsembri 1922. aasta rahvaloendusel oli selleaegse **Valgamaa** piirides ligikaudu 37 tuhat elanikku, kellest 44% oli linnaelanikke, sh Tõrvas oli rahvaloenduse andmetel 1810 elanikku (Kant jt 1932:50). 1934. aastal tegeles Tõrvas põllumajandusega 34% elanikkonnast (Pullat 1978:147). Pärast majanduskriisi 1934–1939 suurenes linnarahvastik Tõrvas 22% (Pullat 1978:84) ning rahvaarv kasvas perioodil 1922–1939 võrreldes teiste töös vaadeldavate väikelinnadega kõige enam, s.o ligi 76% (vt tabel 1). 1940. aasta suveks oli peamiselt käsitööst ja ümbruskonna taludes juhutöödest elatuvas Tõrvas elanikke juba 3200 (Veri 1980:19). Tõrvast hakkas kujunema suvituslinn.

1922. aasta rahvaloendusel oli **Pärnumaal** kokku 94 tuhat elanikku, maal, s.o valdades ja alevikes elas 70 tuhat elanikku ehk 74% ning linnas ja alevites 24 tuhat ehk 26% elanike üldarvust (Kant jt 1930:58). Pärnumaa kogurahvaarv ei olnud kolme viimase rahvaloenduse ajal (1881, 1897 ja 1922) silmapaistvamalt muutunud. Pärnumaa koosseisu kuulusid 1922. aastal ka Karksi (4894 elanikuga) ja Halliste (8998 elanikuga) kihelkonnad ning Mõisaküla (1909 elanikuga) ja Kilingi-Nõmme (1093 elanikuga) linnad (Kant 1930:59). 1939. aastal toodi Karksi kihelkond Pärnumaa alt Viljandi maakonna koosseisu (Joon 1995: 31).

Karksi maapiirkond oli Eesti Vabariigi ajal tulunduslikult üks jõukamaid ja edenenumaid kihelkondi tolleaegsel Pärnumaal. Põllukultuur oli kõrgel järjel, kuivendati soid, parandati maad, kasvati loomakarja (viidi Riiga ja Tallinna) ja hobusetõuge, valmistati võid ja juustu (viidi Ruhja, Viljandi ja Tallinna). Tegeleti viljapuude ja marjade kasvatamise ning mee tootmise ja müümisega. Mehed tegelesid kalapüügi ja kütimisega, tulu andis metsatöö. **Nuia** alevik oli kogu Karksi kihelkonna tulunduslikuks, kaubanduslikuks ja kultuuriliseks keskuseks. 1922. aastal oli Nuia kui kihelkonna ainukeses linnalaadses asulas umbes 600 elanikku (Kant jt 1930:369), siin olid kirikud, ärid, käsitöölised, post-telegraaf-telefon, apteek ja arstid. Väikeettevõtetele lisandus 1929. aastal Karksi toorlinavabrik (Joon 1995: 31).

Eesti Vabariigi ajal hakkas talumajandus edenema, kuid 1929–1934 majanduskriisi mõjul vähenesid talude sissetulekud üle 50% (Joon 1995:30). Alles 1933. aasta teisel poolel algas taas Eesti Vabariigi majanduselu tõus. Oma traditsioonilise koha säilitas siinsetes

kihelkondades linakasvatus. **Abja** vallas olid iseseisvuse ajal villa- ja jahuveskid, saekaatrid, riide värvimise ja vanutamise töökojad, telliskivitehased, plekissepa- ja tislertöökoda ning ühispiimatalitus, vorsti-, limonaadi- ja pagaritöökoda Abja-Paluojaal, Abja lina- ja värnitsavabrikus (mis oli suurimaks tööstusettevõtteks vallas) linavarte töötlemine, värnitsa valmistamine, laudade lõikamine ja jahujahvatus (Tiideberg 1994:13,14).

Mõisaküla oli Eesti Vabariigi ajal tänu raudteele Kagu-Pärnumaa tulunduslik keskus, sest siin asusid Kagu-Pärnumaa suuremad tööstused. Valdav osa elanikest töötas raudteetehastes (umbes 400 töolist), millel oli neli osakonda (veduri- ja vaguniosakond, depoo, tee- ja ehitusosakond), alevi tagamaade metsasaaduste ümbertöötlemisega tegeles raudteetehaste saeveski (25 töolist), tagamaa põllusaaduste ümbertöötamise alal tegutses linavabrik, mis alates 1926. aastast oli hakanud linaketramise kõrval tegelema ka linase riide kudumisega (üle 100 tööliste), alevi tagamaade karjasaaduste ümbertöötlemiseks oli väike vorstivabrik. Elanikud teenisid elatist peamiselt tööstusest ja käsitööst, vähemal määral kaubandusest. Kesktänaval asusid suured riide- ja segakauplused, tegutses restoran (Kant jt 1930: 651). 1938. aastal, kui Mõisakülale anti linnaõigused, oli siin 2421 elanikku. Oli huvitav teada saada, et 1939. aastal oli Mõisaküla linnas kokku 33 erinevat kaubandusettevõtet, sh 6 liha-, leiva- ja ühiskauplust, raudteelaste kauplus, restoran, 2 rohukauplust (Tiideberg 1994:14). Väikelinnade hulgas oli Mõisaküla üks jõukamaid (Tisler 2000:2).

Kui 1934. aasta Eesti maakondade rahvastikus domineeris põllumajandus, siis Mõisakülas kui tööstuskeskuses oli tööstuse osakaal 53,5% (Pullat 1978:146). Mõisaküla linn oli 1939. aastal suurtööstustööliste arvult 9. kohal Eesti tähtsaimate linnade hulgas 347 töölisega (Pullat 1978:152), sh masina- ja metallitööstuses oli Mõisaküla raudteetehastes 220 töolist (Pullat 1978:202) ja tekstiilitööstuses AS „Linaprodukt“ Mõisaküla 103 töolist (Pullat 1978:205).

Kilingi-Nõmme asula elanike enamuse moodustasid Eesti Vabariigi ajal käsitöölised ja juhutöölised (rongide laaadimised, metsatööd). Oluline oli äritegevus, suurimaks ühistegevuse kaubandusettevõtteks oli Saarde Majandusühing, sest linna toodi tagamaa Saarde kihelkonna põllumajandussaadused. Põllumajandussaaduste, peamiselt lina ülesostmisega tegeles neli äri. Saarde Põllumajandusliku tööstusosaühingu vabrikus, nn suurveskis (ligi 30 töolist) tehti harilikust jahust saiajahu, kooriti, püülit, kraasiti villa ja kedrati; töödeldi toorlina; seal oli lauavabrik (mis eksportis oma toodangut Pärnu sadama kaudu); vabrikus asus ka elektrijaam.

Oli kaks värvimisvabrikut, nõõri- ja köietehas, neli nahaparkimistööstust, kompvekitööstus, kaks limonaaditehast, mehhanika-, vorsti- ja puutööstused (Kant jt 1930: 639).

Perioodil 1922—1939 toimus linnaelanike arvu suurenemine nii, et senised alevid ja asulad kuulutati linnadeks. **Tõrva** sai linna staatuse 1926. aastal (Pullat 1978:23). 1. mail 1938 jõustunud linnaseaduse alusel likvideeriti alevid kui administratiivsed üksused, linnaõiguse said **Mõisaküla ja Kilingi-Nõmme** (Pullat 1978:24,83). 1929.–1933. aasta majanduskriisi ajal vähenes linnarahvas peaaegu kõigis Eesti linnalistes keskustes, kuid alates 1934. aastast muutus linnade kasv intensiivsemaks. Kiireim elanikkonna kasv oli 1939. aastaks Tõrvas, Mõisakülas ja Kilingi-Nõmmes suurenes elanikkond 1929. aastaks ja jäi 1939. aastaks samale tasemele (Pullat 1978:86). Rahvastikumuutusi väikelinnades kajastab tabel 1:

Tabel 1. Väikelinnade rahvastik 1922—1939 rahvaloenduse andmetel

	28.12.1922	01.01.1929	01.03.1934	01.01.1939	Muutuse % 1922 -1939
Tõrva	1810	2515	2599	3178	75,6%
Mõisaküla	1909	2455	2222	2421	26,8%
Kilingi- Nõmme	1093	1542	1445	1555	14,2%

1.6. Valitud väikelinnad Nõukogude Eesti ajal NSV Liidu koosseisus 1940—1990

1940. aastal alanud nõukogude okupatsioon tekitas murrangu kujunenud elulaadis. Juba 1940. aasta maareformi käigus moodustati tühjaksjäänud maade arvel üksikuid riigimajandeid, liideti väiksemaid majandid. Lõhuti väljakujunenud külade ja tootmisüksuste struktuur (Joon 1995:32). 1940. aasta maareformiga lõhuti tugevad talud, ettevõtted natsionaliseeriti. Loodi masina-traktori jaamad, 1941 loodi selline MTJ Kilingi-Nõmmele (Paukson 2011: 63, 114). Aastatel 1941, 1945 ja 1949 toimusid suured massiküüditamised Siberisse (Möldre 2013:13). Ka 1944. aastal sõja järel viidi läbi maareform, natsionaliseeriti tööstus- ja kaubandusettevõtted, autod ja elamud (Pettai 1998:61), algasid arreteerimised ja küüditamised, hakkas vahetuma elanikkond (Tiideberg 2007:40). Repressioonidega kaasnes sundkollektiviseerimine (Tiideberg 2004:16). 1946. aastal loodi siin piirkonnas esimene riiklik majand Leningradi tsooni Abja seakasvatussovhoos (Tiideberg 2007:41). Alates 1948.

aastast hakati kõikjal looma palju väikeseid kolhoose ja sovhoose. Viletsa elu ja hirmu tõttu lahkusid paljud inimesed oma senistest kodudest.

1946. aastal loodi **Abja** Põllumajanduse Ühistu, kelle kätte läks 1911. aastal asutatud meierei, 1950 sai sellest iseseisev võitööstus, 1967 nimetati see ümber Abja koorejaamaks, mis tegutses kuni 1986. aastani (Tiideberg 2007:111). Natsionaliseeritud ettevõtetest moodustati Abjas Kohaliku Tööstuse Kombinaat, mille võttis 1961. aastal üle Abja Tarbijate Kooperatiiv (asutatud 1909), leivatööstus läks 1967. aastal üle Kilingi-Nõmme Segatööstuskombinaadi alla. Tugev kohalik puidutöötlemisettevõtte oli Viljandi Metsakombinaadi estakaad (Tiideberg 2007:117). **Abja-Paluoja** alevi arengule oli igati kasulik rajoonikeskuseks olemise periood 1950–1962. Siin oli aastatel 1951–1957 Viljandi Autotranspordibaasi Abja dispetšeripunkt (bussid, veoautod, kütus), 1980 Autotranspordibaasi Abja kolonn (Tiideberg 2007:152). 1950. aastal moodustati Abja Haude-Linnukasvatuse Jaam (teeninduspiirkonnaks olid Abja ja Tõrva rajoon) kuni 1977. aastani (Tiideberg 2007:117). 1961. aastal liideti Abja Toorlinavabrikuga (üle 100 töötaja) Viljandi Toorlinavabrik, 1970. aastate algul Võru Linavabriku tsehh, 1991–1992 AS Lina kuni likvideerimiseni (Tiideberg 2007:112). 1962. aastal alustati Abjas kudumisega, 1967 loodi Viljandi Silmkoetoodete Vabriku Abja piirkond, mis ühendati 1974. aastal rahvatööstusettevõtte „Koduga“ (1990—1994 oli see kudumisetevõtte „Sandra“). 1966—2000 tegutses rahvakunstimeistrite koondis „Uku“ Abja jaoskond. Abja Tarbijate Kooperatiiv ehitas ladusid, kauplusehooneid, ka lähipiirkonda. Peamised ehitajad olid majandid ja ettevõtted (farmihooned, hoidlad, viljakuivatid, töökojad, garaažid, paneelmajad, individuaalelamuid), ehitajaks oli ka Viljandi KEKi Abja jaoskond. Põllumajanduslik tootmine koondus põhiliselt majandite keskustesse (Halliste, Abja, Kamara).

1945. aastal rajati **Karksi** valda Polli Põllumajandusministeeriumi Aianduse ja Mesinduse Uurimise Instituut, mis 1946. aastal viidi TA Taimekasvatuse Instituudi alluvusse ning 1956 moodustati sellest instituudi Polli katsebaas (aiad ja puukool 200 ha), kus aretati uusi puuvilja- ja marjasorte, uuriti uusi mesindusmeetodeid (Joon 1995:33). 1940 loodi Kõrgemäe sovhoos, 1971. aastal moodustus väikeste majandite ühinemiste ja liitmiste tulemusena Karksi kolhoos, mis tegutsesid 1992.—1993. aasta taasisesivumisaja põllumajandusreformini (Joon 1995:32). 1960. aastatel hakati edumeelsemates majandites looma abiettevõtteid: Karksi kolhoosi juurde rajati 1961.aastal tärklietööstus (suur osa toodangust eksporditi Euroopasse) ja õunaaed, 1964. aastal rajati mahlitsehh, millest sai alguse hilisem veinitsehh ja õlletootmistsehh (Joon 1995:37), hilisem AS Karme. 1929. aastal rajatud ning 1940. aastal

natsionaliseeritud linavabrikut laiendati ja 1953. aastast alates tegutsesid seal Abja rajooni Kohaliku Tööstuse Kombinaat, 1957. aastal Karksi tekstiilivabrik, seejärel valmistati mööblit ja 1965. aastal asutati mänguasjatehase Norma 8. tsehh (ligi 120 inimest), mis 1975. aastal reorganiseeriti Tartu Plastmasstoodete Karksi-Nuia tsehhiks ja 1988. aastal tootmiskoondise „Estiko“ Karksi-Nuia tsehhiks (120 töötajat). **Nuia** alevi areng oli hoogustunud 1952. aastal seoses Abja Remondi- ja Tehnikajaama loomisega (Kahu 2008:13). 1952. aastal rajati ka Nuia Masina-Traktori jaam (hilisem Nuia EPT₂, kus olid remonditöökojad, automajand, maaparandus — kokku 700 töötajat). Nuia ja Karksi valla elanikele pakkusid tööd ka Karksi metskond ja Abja Tarbijate Kooperatiiv.

Tõrva linn oli aastatel 1950—1959 rajoonikeskuseks. Sel ajal rajati mitu suurt tootmisettevõtet, neist suurim oli Valga Kolhooside Ehituskontor (KEK, 800 töölist). Endise Helme Võitööstuse baasil rajati 1963. aastal Tõrvasse Valga Piimatoodete Kombinaat, mis 1970. aastal reorganiseeriti Viljandi Piimatoodete Kombinaadi Tõrva tsehhiks. Loodi teeninduskombinaadi „Valga“ Tõrva tsehh, õmbustootmiskoondise „Baltika“ Valga õmblusvabriku Tõrva tsehh. 1960. aastal moodustati aiandussuunaga (marja- ja seemnekasvatuse) Tõrva sovhoos (Veri 1980: 22).

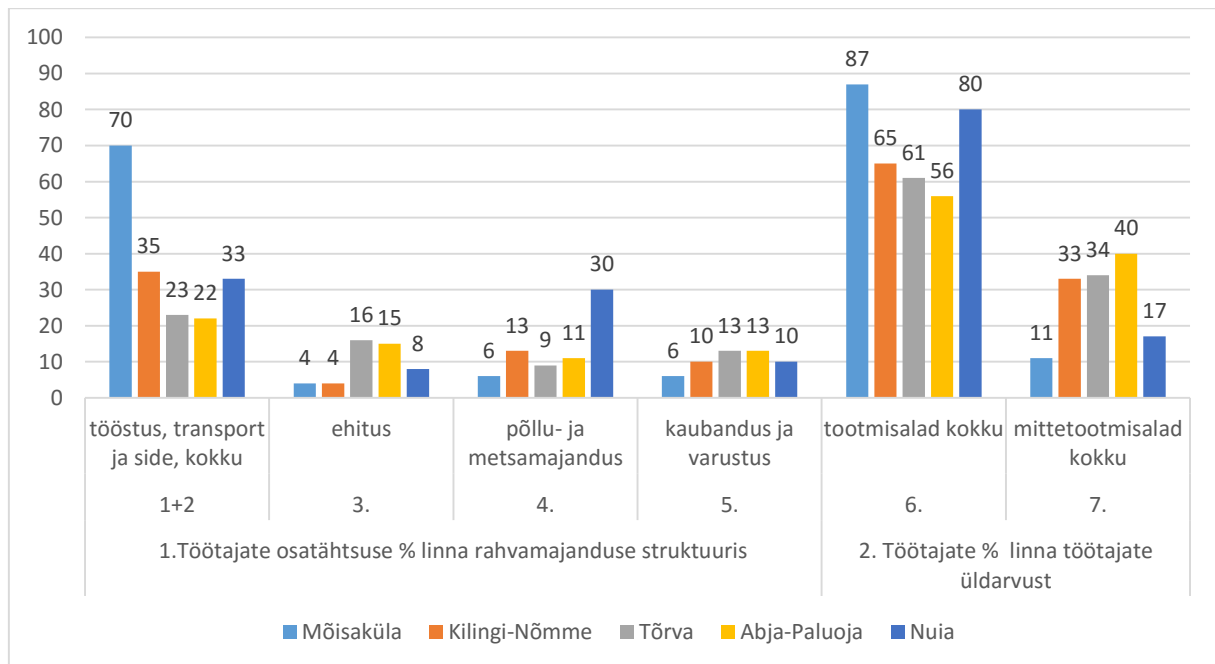
1950. aastal moodustati 7 vallast Kilingi-Nõmme rajoon, keskusega Kilingi-Nõmme linn. 1959. aastal arvati see Abja rajooni koosseisu (Pullat 1998:95) ning viimase likvideerimise järel 1962. aastal arvati Pärnu rajooni koosseisu (Pettai 1998:98). 1909. aastal loodud **Kilingi-Nõmme** Tarbijate Kooperatiivile kuulunud tapamaja ja vorstitööstus tegutsesid 1950. aastani (Paukson 2011:115). Kuni 1950. aastani tegutsenud väikekolhooside ühendamise teel kujunes 1970. aastaks lõplikult välja ka Nõmme sovhoos (Pettai 1998:76). 1980. aastate lõpus olid Kilingi-Nõmme linnas järgmised suuremad tööstusettevõtted: Kilingi-Nõmme Näidismetsamajandi keskus (tegutses kuni 1992.aastani), Pärnu Linakombinaadi kudumistsehh, leivatootmiskoondise „Standard“ leivatehas (tegutses kuni 1999. aastani), Nuia PTK metsakuivendusjaoskond, Pärnu KEKi jaoskond, Kilingi-Nõmme Tarbijate Kooperatiiv (Pettai 1998:62).

Enne I maailmasõda ehitati **Mõisaküla** peatänavate äärde silmapaistvaid hooneid. Kahjuks hävis II maailmasõja päevil Mõisakülas 60% elumaju ning 75% tööstushooneid (Pärdi 2015:29). II maailmasõjas hävis kogu Mõisaküla keskosa, raudteetehas, depoohoone,

jaamahoone ja töökojad. 1946. aastal taastati depoohoone ja 1948. aastal jaotati raudteetehased kaheks: veduridepooks ja vagunijaoskonnaks (Tisler 2000:2).

H. Paalberg on oma artiklis „Eesti linnade ja alevite funktsionaalne struktuur ja klassifikatsioon“ käsitlenud Eesti NSV linnaliste asulate funktsionaalset struktuuri 1959. aasta rahvaloenduse materjalide põhjal. Ta klassifitseerib Eesti NSV linnad ja alevid töötajate arvu järgi põhilistes rahvamajandusharudes seitsmesse funktsionaalsesse tüüpi.

Mõisaküla liigitab ta transpordi- ning transpordi-tööstuslinnade hulka, sest tööstuses, transpordi ja sidealal töötajate osatähtsus linna rahvamajanduse struktuuris on esimesel kohal ehk 35% linna töötajate üldarvust; transpordi ja side alal töötajate arv moodustab 35% linna töötajate üldarvust (Paalberg 1966:185,186). Mõisaküla oli varem põhiliselt transpordilinn, alles viimasel ajal on hakanud arenema ka tööstusfunktsioon. Transpordifunktsiooni osatähtsus ületab vabariigi linnaliste asulate keskmise taseme ligikaudu 3,5 korda. Kõigi teiste funktsioonide osatähtsus on vabariigi linnaliste asulate keskmisest väiksem (mittetootmisalade osatähtsus 50% ja kaubanduse osatähtsus 25% vabariigi keskmisest väiksem). Seega on Mõisaküla funktsionaalselt küllaltki ühekülgsest arenenud — transpordi alal ja tööstuses töötajate osatähtsus moodustab 70% linna töötajate arvust (Paalberg 1966:192), vt joonis 1:



Joonis 1. Väikelinnade funktsionaalne struktuur 1959. aasta rahvaloenduse andmetel

Põllumajandusliku suunaga kohalike keskuste hulka kuulub **Nuia** alev, kus põllu- ja metsamajanduses töötajate arv oli 29% (vt joonis 1; linna rahvamajanduse struktuuris töötajate osatähtsusest esikohal); põllumajanduse osatähtsus asula rahvamajanduse struktuuris ületab 5 korda vabariigi linnaliste asulate vastava keskmise näitaja (Paalberg 1966:187). Põllumajanduslik funktsioon on kõige selgemalt välja kujunenud Nuia asulas, kus see on asulas esikohal (põllumajandust teenindavad ettevõtted, näiteks Nuia EPT). Põllumajandusfunktsiooni osatähtsus on Nuias (29%) ligi 10 korda suurem vabariigi linnaliste asulate vastavast keskmisest näitajast. Nuias on küll mittetootmisalade madal arengutase (14%), kuid kõrgem tööstuslinnade omast, näiteks Mõisakülas 11% (Paalberg 1966:196).

Kohalikeks majandus- ja kultuurikeskusteks liigitab Paalberg **Kilingi-Nõmme ja Tõrva** linna ning ja **Abja-Paluoja** alevi. Neid asulaid iseloomustas teenindusalade suur osatähtsus, kaubandusfunktsiooni osatähtsus oli vabariigi linnade ja alevite keskmisest suurem (mõlemas ligi 13%), vastavast keskmisest oli suurem ka mittetootmisalade osatähtsus (Abjas ligi 40% ja Tõrvas 34%, vt joonis 1) (Paalberg 1966:185,186). Tööstuse osatähtsus oli kõigis neis asulais väike. Vabariikliku tähtsusega tööstusettevõtted rahvaloenduse ajal puudusid, sest Abja Toorlinavabrik paiknes väljaspool Abja-Paluoja alevit. Transpordifunktsiooni osatähtsus oli Tõrvas ja Abja-Paluoja alla vabariigi keskmist taset. Keskmise ületas vaid Kilingi-Nõmme linn, kus oli raudteejaam ja Kilingi-Nõmme Mehhaniseeritud Metsamajandi Autokolonn. Kilingi-Nõmmel paiknes suur mehhaniseeritud metsamajand. Ehituse alal töötajate osatähtsus ületas keskmise taseme Tõrvas ja Abja-Paluojaal, kus paiknesid kolhoosidevahelised ehituskontorid (Paalberg 1966:195).

Järgnevatel aastakümnetel toimus nii tootmise kui ka elukondliku teenindamise tsentraliseerimine. Elu koondus nii suurematesse kogukonna- kui ka rajoonikeskusesse. Nõukogude perioodil kasvasid hoogsalt käesolevas töös nimetatud väikelinnad: Mõisaküla oli väga heal järjel üleliidulisele tootmisele orienteeritud raudteetranspordi- ja tööstuslinn, Kilingi-Nõmmes olid edukal järjel raudteetransport, metsandus ja teenindus, Abja-Paluojaal ja Tõrvas arenesid jõudsalt ehitus ja teenindus, Karksi-Nuias oli hoogne metsa- ja põllumajanduslik tootmine.

1987. aasta märtsis nimetati Nuia alev ümber Karksi-Nuia aleviks ja linnadeks nimetas Riigikogu 10. augustil 1993 Karksi-Nuia (Kahu 2008:15) ja Abja-Paluoja (Rahnel 1998:5).

30. septembril 1975 lahkus Mõisakülalt läbi Kilingi-Nõmme viimane kitsarööpeline rong. Teele saadeti viimane „Mulgi Ekspress“ ja suleti Mõisaküla-Viljandi raudteeliin. 1981. aastal avati taas reisiliikluseks Mõisaküla-Pärnu laiarööpeline raudtee, kuid 31. jaanuaril 1996 tegi oma viimast sõitu ka see reisirong (Pettai 1998:96). Raudteeühenduste kadumisega (Mõisakülalt läbi Abja Viljandisse, läbi Ruhja Riiga ja läbi Pärnu Tallinna) algas siinse piirkonna elu hääbuma, eriti kurb on Mõisaküla taandareng.

1.7. Valitud väikelinnad taasiseseisvunud Eestis alates 1990

Pärast taasiseseisvumist 1991. aastal toimus Eestis palju olulisi muutusi: idapiiri sulgedes ning läänepiiri avanedes asendus plaanimajandus turumajandusega. Sellisel muutusel oli ka regionaalsele arengule suur mõju. Juba Nõukogude Liidu ajal tehti pealinna rohkem investeringuid ning ka pärast taasiseseisvumist jätkus äritegevuse koondumine Tallinnasse. Suuremate palkadega meelitati mujalt Eestist kõrgelt kvalifitseeritud inimesi pealinna tööle. Eriti kiired muutused toimusid 1990. aastate algul, mil korraldati ümber tootmisettevõtted, kaotati suurmajandid, nende asemele hakkasid tekkima osäühingud ja aktsiaseltsid, kaubandusega ja teenindamisega tegelevad (era)ettevõtted. Algas võõrandatud vara tagastamine endistele omanikele ja riigi vara munitsipaliseerimine. Vähenes tootmistegevus. Tööhõive langes, eriti suur langus oli põllumajandushõives. Maapiirkondades hakkas probleemiks kujunema töötus, erinevate teenuste kättesaadavus vähenes, mistõttu hakati mahajäänud piirkondadest liikuma tööle ja elama suurematesse keskustesse. Samal ajal oli võimalik kolimise asemel käia kodukohast tööle suurematesse keskustesse ehk alustada nn pendelrändamist (igapäevast või iganädalast kodu ja töökoha vahel sõitmist).

Kuigi ettevõtlust ei soosinud kaugus suurematest linnadest, kohapealse kvalifitseeritud tööjõu puudus ning inimressursi vähenemine (üldine elanikkonna vähenemine, sh noorte äravool linnadesse), hakkas 1990. aastate keskel elu ja majandustegevus vaikselt elavnema. Ettevõtlust soodustavateks teguriteks olid tootmiseks vajalike odavate hoonete ja maa olemasolu ning odav tööjõud, aga ka ettevõtete töötajatele korterite ja odavate elamukruntide võimaldamine.

Väga hoogne on olnud **Karksi-Nuia** majandusettevõtete areng: 1991. aastal asutati Nuia PMT AS (hüdrosilindrite ja metallkonstruktsioonide valmistamine, 75 töötajat), 1992. aastal loodi Hanval Metal OÜ (ekspordib 60% toodangust), 1995. aastal loodi Tekstuur AS (Eesti-Taani

ühisettevõtte, puidukilbitootmine, 120 töötajat), 1996. aastal alustas tööd Viljandi Metallitööstuse Karksi-Nuia tsehh (metallkonstruktsioonide tootmine, projekteerimine ja monteerimine), 1997. aastal Puidukoda (Prantsuse kapital, okaspuu hõövelmaterjali tootmine ja turustamine, 80 töötajat), Farmehouse OÜ (elementmajade tootmine), Karksis ja ka Tõrvas tegutseb OÜ Met Est Metal (ekspordib toodangut ka Lätti, Soome ja Rootsi), Karksi Saetööstuse OÜ ja hulgaliselt muid väiksemaid ettevõtteid (28), sh jätkavad AS Karne ja Polli Aiandusuuringute Keskus.

Abja-Paluoja on suurimateks tööandjateks 1995. aastal asutatud AS Toom Tekstiil Abja osakond (tekstiilitööstus, tekid, padjad, voodipesu jms, eksport, üle 100 töötaja) ja Abja Tarbijate Ühistu (asutatud 1909, praegu Coop; jaekaubandus, kokku 13 kauplust, kondiitritsehh Karksi-Nuias, 2 sööklat ja rändbuss, 115 töökohta), lisaks väga palju (43) väiksemaid põllumajandus-, kaubandus- ja teenindusettevõtteid. Põllumajandusega tegelevatest on vallas nimekamad OÜ Abja Farmid, OÜ Pinus (puitkilbid, eksport), AS Roger Puit (metsandus), OÜ Puit ja Mööbel, OÜ Resenta (saetööstus), Pajumäe talu (mahepiimatooted), Sukahärma Märdi talu (teravilja-, hobuse- ja seakasvatus) jpt.

Mõisakülas olid taasiseseisvumise järel omaaegsed suured üleliidulise alluvusega ettevõtted oma tegevuse praktiliselt lõpetanud või oli töö ümber korraldatud, näiteks oli moodustatud riigiettevõtte Eesti Raudtee Mõisaküla tehniline piirkond ja aktsiaseltsi „Eesti Talleks“ tehas, hiljem tegutsesid seal AS Eesti Talleks Mõisaküla ja AS Edelaraudtee Mõisaküla Vagunidepoo, mis kuulusid AS Balti Agrole, praegu asub seal OÜ Mõisaküla Masinatehas (metallkonstruktsioonide ja nende osade tootmine). Metalword OÜ (metalli- ja üldehitustööd). Endises linavabriku hoones tegutseb OÜ Uno Light (metallitöötlemine). Hinnatud on Ahjuvaim OÜ (ühe-kahe-mehefirma, mis ehitab glasuurpottahjusid üle Eesti mõisahoonetes ja eraisikutele). On teeninduse ja kaubandusega seotud väikeettevõtteid (10).

Tõrvas kui Lõuna-Mulgimaa suurimas väikelinnas on registreeritud 7 ehitus- ja remonditöö ning elektri- ja maaparandusega tegelevat osühingut, neist suurim on 2000. aastal asutatud Semigron OÜ (puit, ehitus ja remont, rahvusvaheline ettevõtte), ka OÜ Met Est Metal (ekspordib toodangut ka Lätti, Soome ja Rootsi). Lisaks on linnas väga palju teenindusega tegelevaid ettevõtteid (kivitööstus, kinnisvarahooldus, majutus, käsitöö, turism). Tõrvas pakub elanikele töökohti ka Tõrva Tarbijate ühistu (Coop).

Kilingi-Nõmme linnas on registreeritud 6 suuremat ettevõtet, sh 1993. aastal alustasid Olio Projekt OÜ (kaubandus- ja ehitustegevus, alates 2006 ainult ehitustööd) ja OÜ Trans Siva (rahvusvahelised autoveod Saksamaale, Hollandisse ja Belgiasse, 17 töötajat), Hevo Tehnika OÜ (metallitööd), OÜ Oberis (rõivaste tootmine, ka eksport), Kilingi-Nõmme Majandusühistu (asutatud 1909. aastal, praegu Coop). Linna inimestele pakuvad tööd ka Saarde vallas tegutsevad 1992. aastal asutatud Tarito AS (puitdekoratiivtoodete valmistamine, ekspordib 90% toodangust välismaale), 1996. aastal loodud Hento OÜ (ehitusliku ja hõövelmaterjalide tootmine), 2004 loodi OÜ Metsis (metsatehnika valmistamine ja müük), 2007. aastal loodi SKM Haljastus (haljastus- ja kinnisvarahooldusteenused). Tegutsevad RMK Pärnumaa metskond, Pärnumaa Kutsehariduskeskuse Tihemetsa metskond ja Marana Taimla, on palju transpordi, teeninduse ja kaubandusega seotud väiksemaid eraettevõtteid.

2000. aastaid võib iseloomustada kui kohanemise aastaid. Ehkki varasem asulate roll töökohtade pakkumisel enam niisugusel määral ei teostunud, ei toimunud ka enam erilist langust ning paljude inimeste jaoks sai lahenduseks pendelränne. Kuigi rahvastikuuuringutest on teada, et väljaränne perifeersetest piirkondadest suurematesse linnadesse sai alguse juba 1990. aastatel, oli see eriti kiire 21. sajandi algusaastatel. Oma mõju avaldasid ka majanduskriis ning Euroopa Liiduga liitumine 2004. aastal. Viimane tegi võimalikuks ka tööesuundumise väljaspoole Eestit Euroopa Liidu riikidesse, aktuaalseks said tööalane ränne ja pendelränne Põhjamaadesse, eriti naaberriiki Soome.

2. Andmed ja meetodika

Taasiseseisvunud Eestis on läbi viidud kaks rahva- ja eluruumide loendust 2000. ja 2011. aastal ning neist saadud andmeid inimeste töö- ja elukoha asukoha kohta on töö autor kasutanud käesolevas uurimuses. Kasutatud on Statistikaameti andmebaasidest leitud andmeid Lõuna-Eesti väikelinnade elanikkonna rahvaarvu, töötavate inimeste arvu ning hõivatute tegevusalade kohta alates 1990. aastast kuni aastani 2014. Tulemuste osas on kõigepealt antud ülevaade Pärnu, Viljandi ja Valga maakondade rahvastiku muutustest ja hõivatusest majandussektorite kaupa primaar-, sekundaar- ja tertsiaarsektoris 1990. aastast kuni 2011. aastani ning seejärel pendelrändes toimunud muutustest valitud väikelinnades: muutused elanikkonnas ning tööhõives 2000. ja 2011. aastal, samuti on välja toodud väikelinnade elanike arv ja töökohad 2000. ja 2011. aastal.

Olid olemas antud tööks vajalikud andmed töökohtade kohta Pärnu-, Valga ja Viljandimaal ning Harju- ja Tartumaal või hoopis mujal Eestis. Lisaks tuli tellida andmed väikelinnade elanike Eestis olevate töökohtade kohta (Pärnu, Viljandi ja Valga maakond, Tartu või Harju maakond, mujal Eesti). Töös on märgitud väikelinnades tööl käivad elanikud lähtekohtade kohalike omavalitsuste kaupa. Juurde telliti andmeid elanike, sh töötajate (vähemalt 15-aastased, v.a ajateenijad) arvu kohta ja kui palju on töötajaid välismaal ning Eestis.

2000. aasta rahva- ja eluruumide loenduse käigus ei ole küsitud töökoha üldist asukohta (kodus, talus, välismaal või mobiilne töökoht), oli konkreetselt töökoha asukoht kohalike omavalitsuste kaupa, maakondade kaupa või töökoha riik. Peaks olema Eesti haldus- ja asustusjaotuse klassifikakaatori (EHAK) tasemel töökoha asukoht, nagu 2011. aasta rahva- ja eluruumide loendusel, aga 2000. aasta andmebaasis seda nii detailselt ei ole märgitud. Kuna Eestis töötavatest töötajatest ei olnud teada, kui paljudel on töökoht oma kodus/talus või kui paljudel on mobiilne töökoht (need andmed olidki olemas ainult 2011. aasta rahvaloenduse andmebaasis) ning kuigi töö autor neid kajastas, siis 2000 ja 2011 andmeid (töökoht oma kodus/talus ja mobiilne töökoht) ei olnud võimalik omavahel võrrelda ega analüüsida.

2000. aasta tellitud andmete põhjal ei olnud antud töö autorile kättesaadavad Karksi-Nuia ja Abja-Paluoja mujalt tööle käivate isikute ja sinna tööle tulevate töötajate arvud, seega on see tabeliosa 2000. aasta arvandmete kohta jäetud väikelinnade tabelites tühjaks ja tulemusi on arvestatud nende ühinenud valdade kohta (ptk 3.4.2. tabelites 7-11 tähistatud *valla ees).

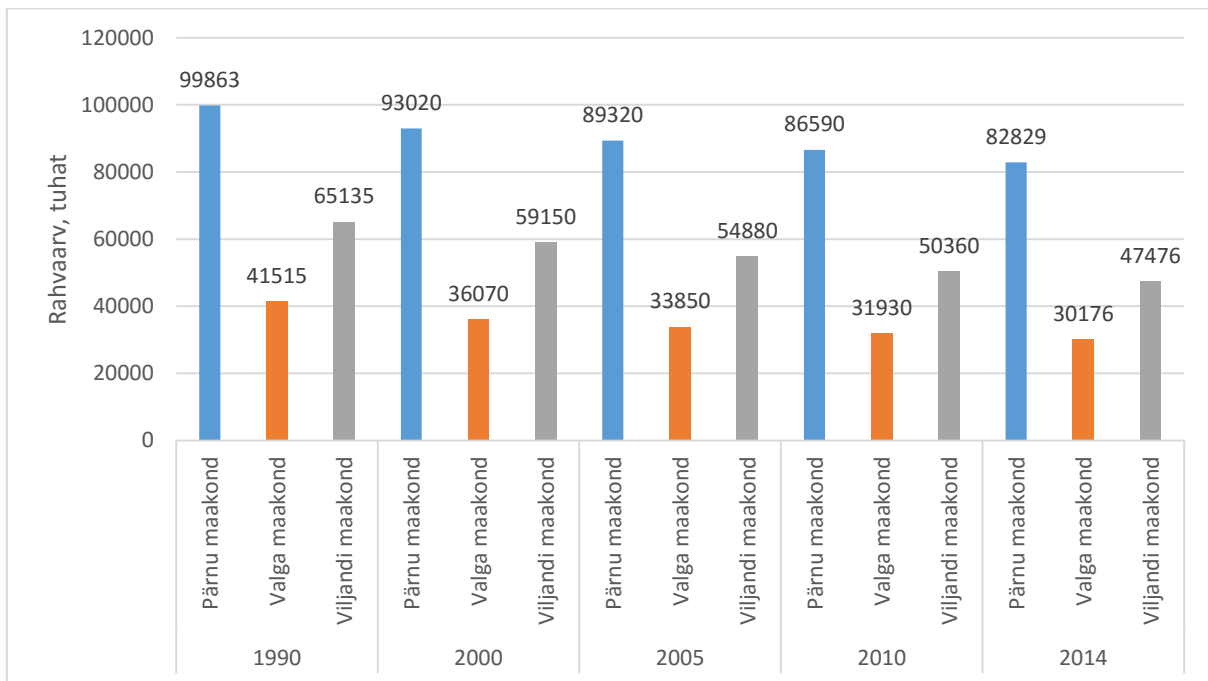
Parema ülevaate saamiseks koostas töö autor olemasolevate ja tellitud andmete põhjal tabelid ja jooniseid. Analüüsi läbiviimisel on töö autor kasutanud Exeli programmi võimalusi.

Kui valitud väikelinnade kohta oli kirjandust kuni 1990. aastate keskpaigani, siis hilisema perioodi väikelinnade majandustegevuse ja ettevõtete kohta kirjalikke andmeid ei ole ilmunud, v.a. Abja-Paluoja andmed olid olemas kuni 2007. aastani, seepärast olid töö autorile taasiseseisvumisaja ettevõtete kohta infoallikaks ka valitud väikelinnade ja valdade kodulehed ning vestlused kohalikega.

3. Tulemused

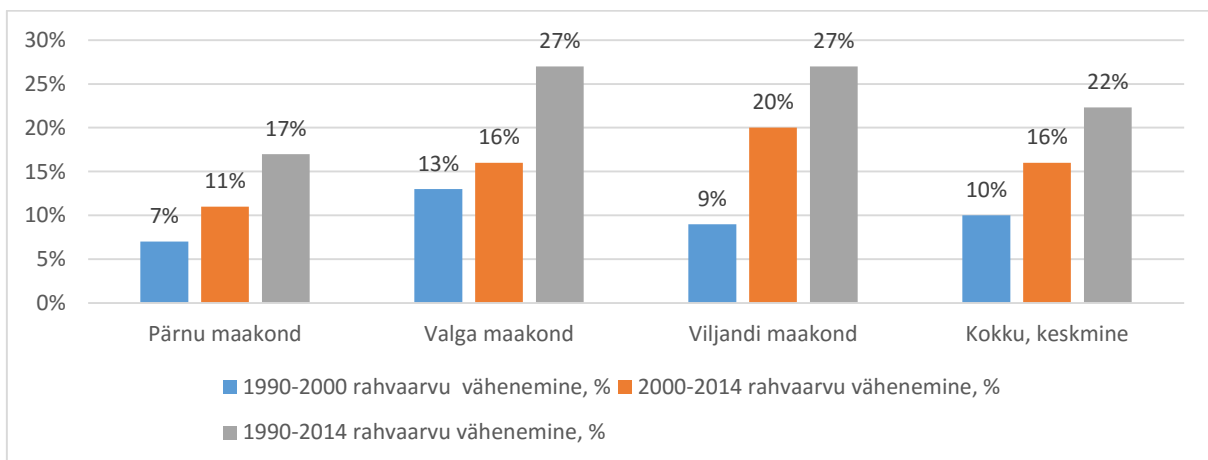
3.1. Rahvastiku, tööhõive ja majandussektorite areng Pärnu-, Valga- ja Viljandimaal perioodil 1990–2014

Statistikaameti andmetel on Pärnu-, Valga- ja Viljandimaal rahvaarv (vt joonis 2,3) alates 1990. aastast kahanenud 2014. aastaks 206513 inimeselt 160481 inimeseni ehk 46032 inimese võrra.



Joonis 2. Rahvaarvu muutused Pärnu, Valga ja Viljandi maakondades perioodil 1990–2014

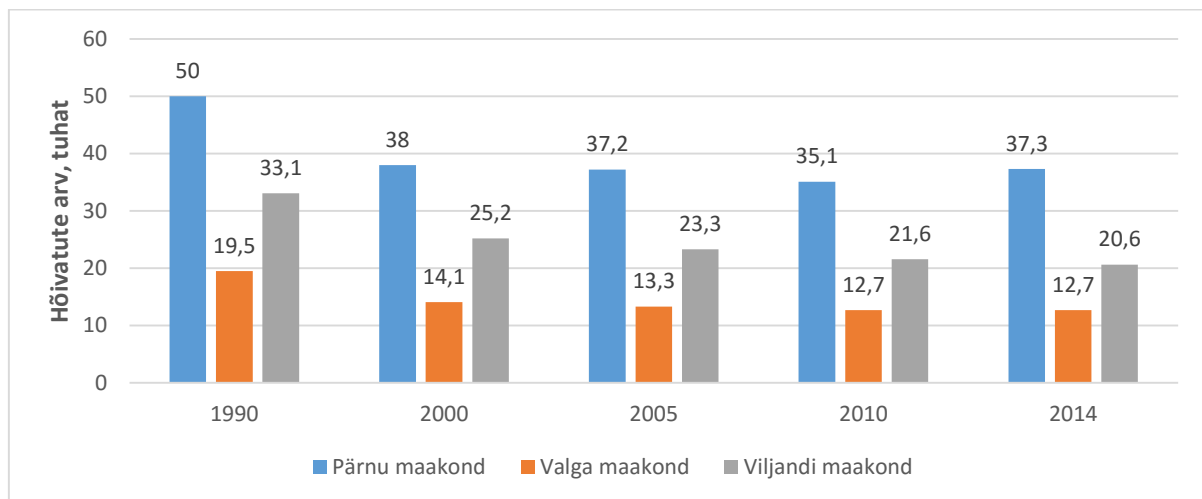
Allikas: Eesti Statistikaamet



Joonis 3. Rahvaarvu muutuste protsent perioodil 1990–2014

Alates 1990. aastast kuni 2014. aastani on Pärnu maakonnas rahvaarv vähenenud 17034 inimese võrra, Valga maakonnas 11339 inimese võrra, Viljandimaal 17659 inimese võrra (vt joonis 2). Seega on rahvaarv vähenenud kõikides nimetatud maakondades, nii Valga- kui ka Viljandimaa vähenemine on olnud sarnane, kõige väiksem on see olnud Pärnu maakonnas. Pärnu on regioonikeskus, ilmselt tugevama ja mitmekesisema majanduse tõttu, ka rahvastiku arenduse poolest on Pärnu maakond stabiilsem.

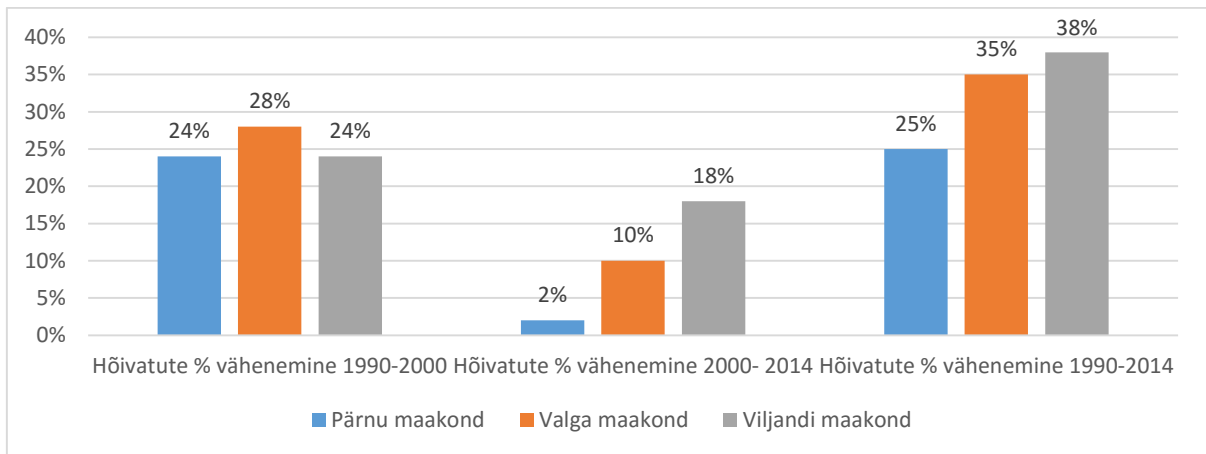
1990. ja 2000. ja 2014. aasta võrdluses on hõivatute arvus kõikides nimetatud maakondades toimunud suured muutused: hõivatute absoluutarv on vähenenud (vt tabel 2, joonis 4). Kui Pärnumaa hõivatute arv on alates 2000. aastast kuni 2014. aastani püsinud suhteliselt stabiilsena, siis Viljandimaad iseloomustab pidev hõivatute arvu langustendents.



Joonis 4. Hõivatute absoluutarvu mutumine Pärnu, Valga ja Viljandi maakondades 1990–2014

Allikas: Eesti Statistikaamet

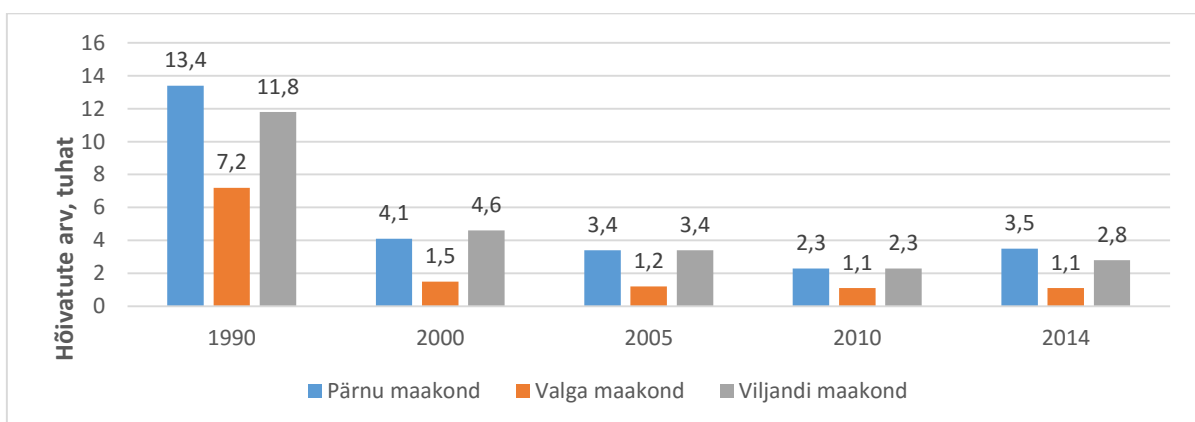
Eriti ilmekalt kajastab hõivatute muutusi joonis 5: perioodil 1990 kuni 2000 vähenes hõivatus kõige rohkem Valgamaal 28%, Pärnu- ja Viljandimaa hõivatuse langus oli identne 24%; perioodil 2000 kuni 2014 oli suurim hõivatuse langus Viljandimaal, Valgamaal oli see eelmise perioodiga võrreldes ligi kolm korda väiksem, Pärnumaa hõivatus oli vaid veidi vähenenud; 1990. ja 2014. aasta võrdluses oli hõivatute protsendi vähenemine Pärnumaal jäänud peaaegu samaks, suurem langus oli Valgamaal, suurim langus aga Viljandimaal.



Joonis 5. Hõivatute protsendi muutumine Pärnu, Valga ja Viljandi maakondades 1990-2014

Kui võrrelda hõivatute absoluutarvu muutust rahvaarvu muutusega ning hõivatute arvu muutust ja protsenti perioodil 1990–2014 (vt joonis 3–5), siis on see kõikides maakondades suurem kui rahvaarvu langus: Pärnumaal oli rahvaarv langenud 17%, Viljandi- ja Valgamaal 27%; hõivatuse langus oli Pärnumaal 25%, kuid Valgamaal 35% ja Viljandimaal veelgi suurem 38%. Suure hõivatuse languse põhjused olid 1990. aastate majandusmuudatustes, eriti põllumajanduspiirkondades Valga- ja Viljandimaal.

Valgamaa on ainukene maakond, kus primaarsektoris hõivatute arv on olnud suhteliselt stabiilne perioodil 2000—2014 (vt tabel 2, joonis 6). Pärnu- ja Viljandmaa hõivatus on olnud sarnane alates 2005. aastast. Huvitav on täheldada, et kõikides maakondades on olnud hõivatute arv 2005. ja 2014. aastal peaaegu sarnane, kuid 2010. aastast alates on märgata põllumajanduses hõivatute arvu väikest suurenemist nii Pärnu- kui ka Viljandimaal.



Joonis 6. Primaarsektoris hõivatute absoluutarvu muutumine Pärnu, Valga ja Viljandi maakondades perioodil 1990-2014

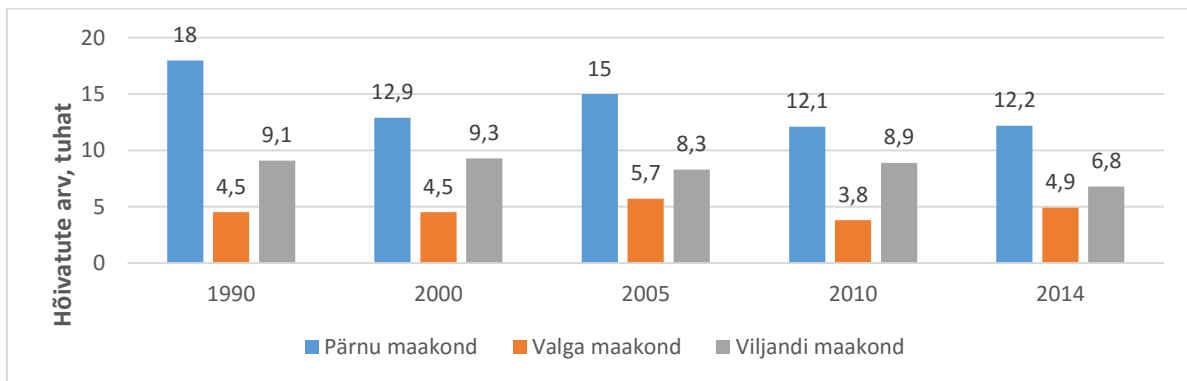
Allikas: Eesti Statistikaamet

Tabel 2. Hõive muutused majandussektoriti Pärnu-, Valga- ja Viljandimaal 1990 – 2014, tuh
Allikas: Eesti Statistikaamet

		Majandus sektorid kokku	Priimaar sektor	Priimaar sektor	Sekundaar sektor	Sekundaar sektor	Tertsiaar sektor	Tertsiaar sektor
		Hõivatud, tuhat	Hõivatud, tuhat	Hõivatute osatähtsus, %	Hõivatud, tuhat	Hõivatute osatähtsus, %	Hõivatud, tuhat	Hõivatute osatähtsus, %
1990	Kogu Eesti	825.8	161.4	19.5	308.9	37.4	355.5	43.1
	Pärnumaa	50.0	13.4	26.7	18.0	36.0	18.6	37.3
	Valgamaa	19.5	7.2	36.9	4.5	23.2	7.8	40.0
	Viljandimaa	33.1	11.8	35.6	9.1	27.6	12.2	36.8
1995	Kogu Eesti	633.4	65.2	10.3	217.8	34.4	350.4	55.3
	Pärnumaa	38.8	8.7	22.5	12.7	32.8	17.3	44.7
	Valgamaa	13.6	5.0	36.6	7.6	55.6
	Viljandimaa	25	6.6	26.6	6.9	27.5	11.5	45.9
2000	Kogu Eesti	585.3	39.2	6.7	193.2	33.0	352.9	60.3
	Pärnumaa	38	4.1	10.8	12.9	34.0	21.0	55.2
	Valgamaa	14.1	1.5	10.5	4.5	31.8	8.1	57.7
	Viljandimaa	25.2	4.6	18.3	9.3	36.9	11.3	44.7
2005	Kogu Eesti	615.6	31.0	5.0	207.9	33.8	376.6	61.2
	Pärnumaa	37.2	3.4	9.1	15.0	40.4	18.8	50.5
	Valgamaa	13.3	1.2	9	5.7	42.7	6.4	48.3
	Viljandimaa	23.3	3.4	14.8	8.3	35.7	11.5	49.5
2010	Kogu Eesti	568	23.9	4.2	171.9	30.3	372.1	65.5
	Pärnumaa	35.1	2.3	6.5	12.1	34.4	20.8	59.1
	Valgamaa	12.7	1.1	8.3	3.8	29.5	7.9	62.2
	Viljandimaa	21.6	2.3	10.6	8.9	41.1	10.4	48.3
2014	Kogu Eesti	624.8	24.1	3.9	188.1	30.1	412.6	66.0
	Pärnumaa	37.3	3.5	9.3	12.2	32.6	21.7	58.2
	Valgamaa	12.7	1.1	8.3	4.9	38.6	6.7	53.0
	Viljandimaa	20.6	2.8	13.7	6.8	33.0	11.0	53.3

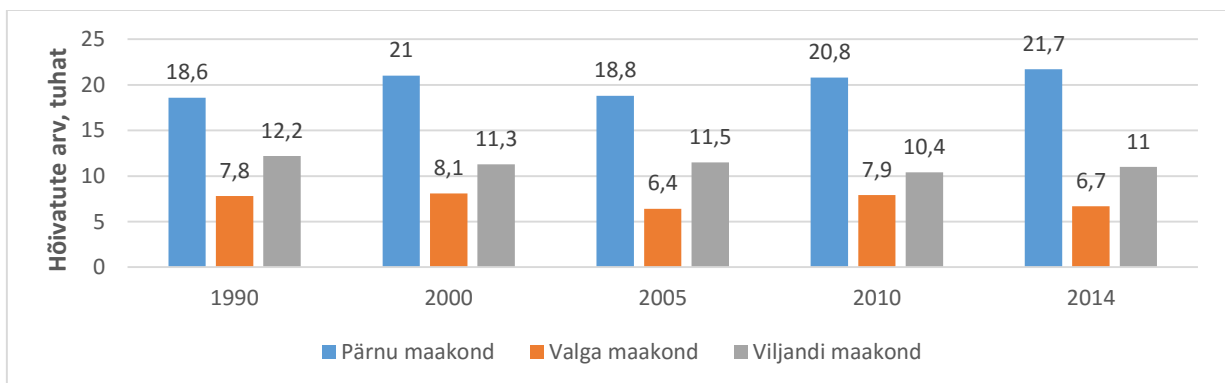
Kui võrrelda Pärnu maakonna hõivatust sekundaarsektoris (vt tabel 2, joonis 7) märgitud aastatel eelpool nimetatud teiste maakondadega, siis on näha, et perioodil 1990—2014 on suurim hõivatus Pärnumaal, kuigi ka see on langenud 2010. aastaks kolmandiku võrra ning jäänud enam-vähem samale tasemele kuni 2014. aastani. Viljandi maakonna hõivatus on võrreldes Pärnumaaga poole väiksem, Valgamaal on hõivatus poole väiksem kui Viljandimaal

ja 3/4 väiksem kui Pärnumaal. On näha (vt tabel 2, joonis 7), et sekundaarsektoris toimunud hõivatute arvu tõus 2005. aastaks Valgamaal, siis langenud taas 2014. aastaks. Viljandimaal on hõivatute arv veidi küll suurenenud 2000. aastaks, seejärel langenud kuni 2014. aastani. Langus sekundaarsektoris on tingitud ka sellest, et väikelinnade tagant kadus põllumajanduslik suurtootmine ja selle teenindamine vähenes oluliselt või kadus, jäid haridusasutused ja muu teenindus.



Joonis 7. Sekundaarsektoris hõivatute absoluutarvu muutumine Pärnu, Valga ja Viljandi maakondades perioodil 1990-2014

Allikas: Eesti Statistikaamet



Joonis 8. Tertsiaarsektoris hõivatute absoluutarvu muutumine Pärnu, Valga ja Viljandi maakondades perioodil 1990–2014

Allikas: Eesti Statistikaamet

Pärnu-, Valga- ja Viljandi maakonda omavahel võrreldes on kõige suurem hõivatute osatähtsus tertsiaarsektoris (vt tabel 2, joonis 8) Pärnu maakonnas. 1990—2014 on toimunud tertsiaarsektoris hõivatute absoluutarvu väike tõus Pärnumaal, kuid langenud Valgamaal ja ka Viljandimaal.

3.1.1. Elanike arvu muutused valitud väikelinnades 2000 ja 2011

Kõige suuremad valitud väikelinnad elanike arvu järgi 2000. aastal oli Tõrva linn 3201 elanikuga ja Kilingi-Nõmme 2223 elanikuga, järgnesid Karksi-Nuia, Abja-Paluoja ning Mõisaküla, kus kõigis nimetatutes oli vähem kui 2000 elanikku. 2011. aasta statistikale tugines (vt tabel 3) saab väita, et kõik nimetatud linnad on elanike arvult kahanenud, kuid koguarvult jäänud siiski võrrelduna samaks: suurim on endiselt Tõrva linn ning väiksem Mõisaküla. Võrreldes aastaid 2000 ja 2011, on elanike arv neis linnades kokku vähenenud 20% võrra, keskmisest veidi enam on vähenenud elanike arv Abja-Palujal (ligi 24%) ning Abja valla territooriumist ümbritsetud Mõisakülas (29%). Kõige väiksem elanike arvu langus on olnud omaette haldusüksuses Tõrva linnas (peaaegu 15%), mis on suutnud säilitada rohkem töökohti ja pakkunud kvaliteetset elukeskkonda.

Tabel 3. Elanike arv valitud väikelinnades 2000. ja 2011. aastal

Allikas: Eesti Statistikaamet

2000	Kokku	Kokku %	0-17	0-17 %	18-64	18-64 %	65+ arv, %
Kilingi-Nõmme	2223		548		1212		462
Tõrva	3201		781		1856		564
Mõisaküla	1165		250		600		315
Abja-Paluoja	1417		336		773		308
Karksi-Nuia	1997		493		1221		283
Kokku 2000	10 003		2408		5662		1932
2011							
Kilingi-Nõmme	1763		275		960		528
Tõrva	2729		479		1595		655
Mõisaküla	825		110		443		272
Abja-Paluoja	1084		163		620		301
Karksi-Nuia	1573		264		921		388
Kokku 2011	7974		1291		4539		2144
Muutus 2000-2011							212
Kilingi-Nõmme	-460	-20,7	-273	-50,1	-252	-20,8	14,3
Tõrva	-472	-14,7	-302	-38,6	-261	-14,1	16,1
Mõisaküla	-340	-29,2	-140	-56,0	-157	-26,2	-13,7
Abja-Paluoja	-333	-23,5	-173	-51,4	-153	-19,8	-1,8
Karksi-Nuia	-424	-21,2	-229	-46,4	-300	-24,6	37,1
Muutus kokku	-2029	-20,3%	-1117	-46,4%	-1123	-19,8%	9,9%

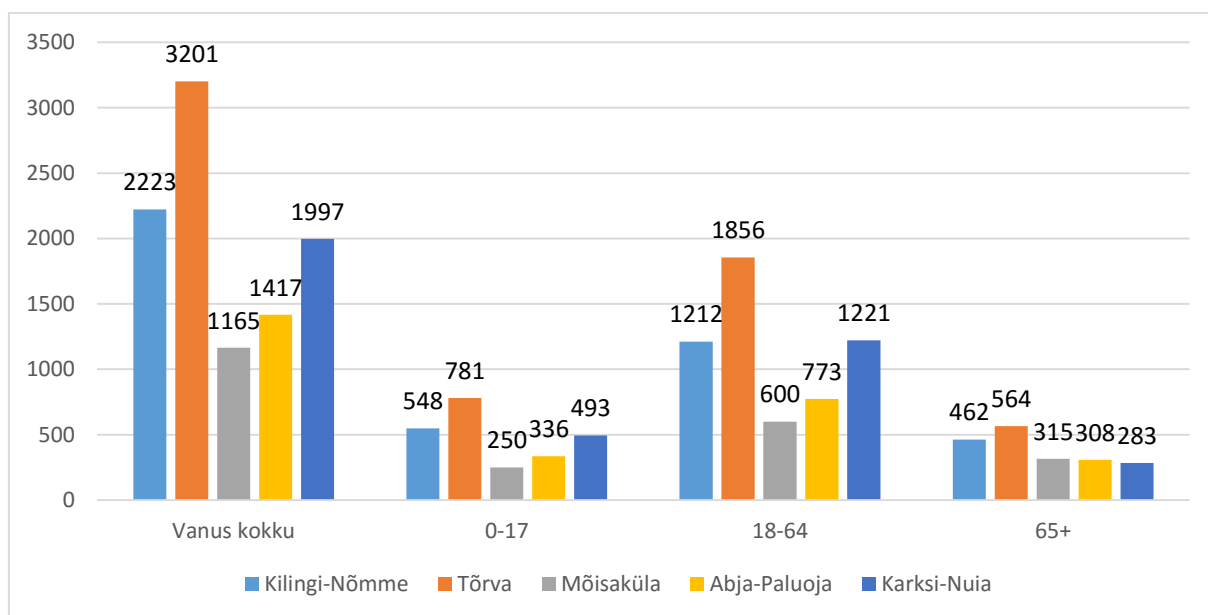
Kõige rohkem on antud perioodil elanike arv vähenenud **Mõisakülas** (vt tabel 3, joonis 9 ja 10), kus on ka antud perioodil kõige enam vähenenud (56%) 0–17aastaste osa linnarahvastikus, samuti on seal kõige enam (26%) vähenenud tööealiste inimeste osakaal kogu linna rahvastikust. Mõisakülas on taasiseseisvumise järgsel perioodil üleliiduliste ettevõtete likvideerimise või ümbermuutmise ning raudtee kadumise järel juba 1990. aastatest alates väga suurel määral ja aastati enam-vähem stabiilselt vähenenud töökohtade arv ja oluliste teenuste pakkumine, mistõttu suur osa elanikest, nii üldise elanikkonna kui laste ja tööealise elanike osas, on saanud pendelrändajateks või on lahkunud perekonniti mitte ainult kasvaval tööpuudusel, vaid ka jätkuva halveneva elukeskkonna pärast.

Teisel kohal on elanike arvu vähenemiselt 24% võrra (vt tabel 3, joonis 9 ja 10) **Abja-Paluoja**, kuid tööealiste elanike vähenemiselt 20%-ga neljandal kohal, samas on huvitav, et seal on kõige vähem vähenenud üle 65-aastaste inimeste arv (7 inimest).

Mõisaküla järel teisel kohal tööealiste elanike vähenemisel perioodil 2000 kuni 2011 on ligi 25%-ga (vt tabel 3, joonis 9 ja 10) **Karksi-Nuia**. Üllatav on, et 2011. aastaks oli Karksi-Nuia esimesel kohal 37%-ga üle 65-aastaste inimeste juurdekasvult, kuid 26%-ga teisel kohal tööelaliste inimeste osakaalus kogu linna rahvastikust. Siin võib seda põhjendada asjaoluga, et nõukogude ajal oli Nuia kiiresti kasvav ja arenev linn, pakkus tööd, head teenindus- ja kultuurikeskkonda looduskaunis kohas nii noorema- kui ka keskealistele inimestele, kes rajasid ettevõtete toel siia oma kodud ja löid perekonna, kuid tänaseks on suur osa neist jõudnud juba pensioniikka ja ka jäänud oma kodulinna elama.

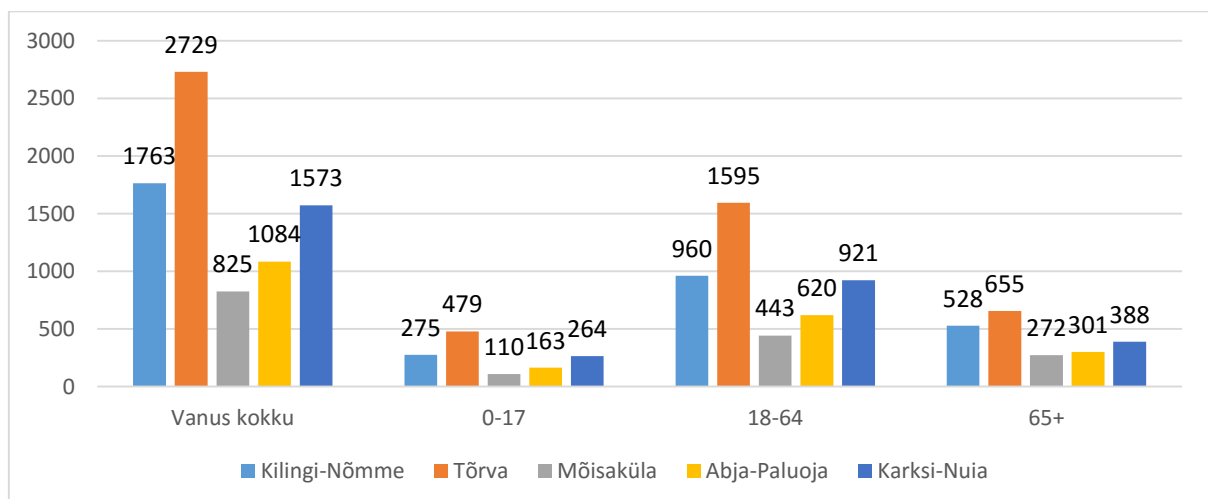
Peaaegu ühesugune muutus on toimunud **Tõrva** linnas, kus on perioodil 2000 kuni 2011 ühepalju (14%) langenud kogu linna elanike kui ka tööealiste inimeste arv (vt tabel 3, joonis 9 ja 10), kuid ka siin on suurenenud (16%) üle 65-aastaste inimeste arv, olles peaaegu lähedane 14%-ga vallasisesele linnale **Kilingi-Nõmmele**.

Statistikaandmetest selgub, et kõikide eelpoolmärgitud väikelinnade elanikkond on aastatel 2000–2011 vähenenud kokku 1/5 võrra ja on näha, et ka tööealiste elanike arv vanuses 18–64 aastat on vähenenud sama palju, kuid 65 ja vanemaeliste elanike arv on tõusnud ligi 10%. Võrreldes 0–17 aastaste elanike arve aastatel 2000 ja 2011, on näha noorte järelkasvu tunduvat (46%) vähenemist kõikides väikelinnades, keskmisest veidi väiksem oli 0–17aastaste vanuseklassi vähenemine vaid Tõrvas.



Joonis 9. Elanike arv valitud väikelinnades 2000. aastal

Allikas: Eesti Statistikaamet



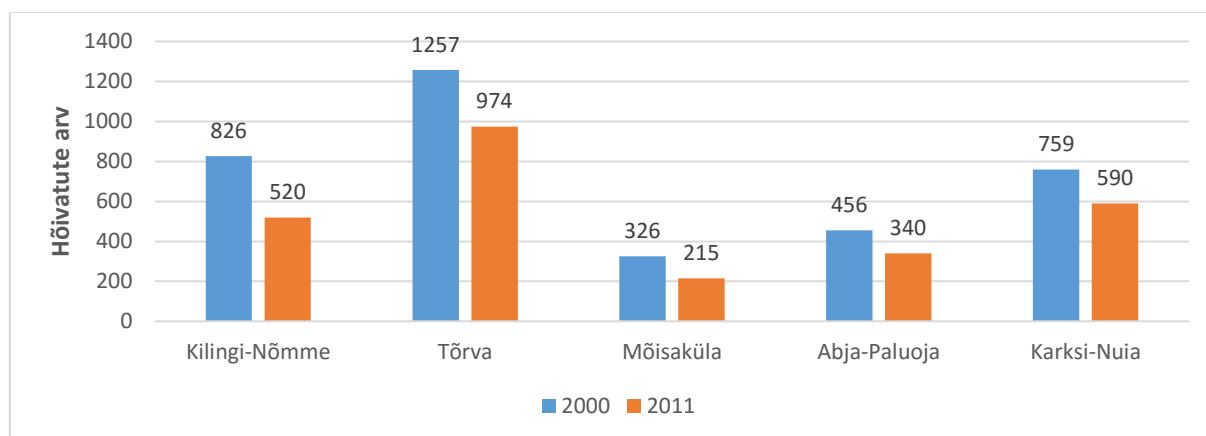
Joonis 10. Elanike arv valitud väikelinnades 2011. aastal

Allikas: Eesti Statistikaamet

Muudatused majanduselusel viimasel aastakümneil on sundinud kõikjalt tööelisi, eriti nooremaid inimesi mujale elu- ja töökohti otsima suunduma. Samas on paljud tööelised inimesed koos perekonnaga jäänud elama maapiirkonda, kogukonnakeskustesse ja väikelinnadesse, eelistades looduslähedasemas keskkonnas elamist suurlinnadele ning seetõttu on elu- ja töökoha vaheline pendelrändamine tänu avardunud transpordivõimalustele muutunud igapäevaseks nähtuseks.

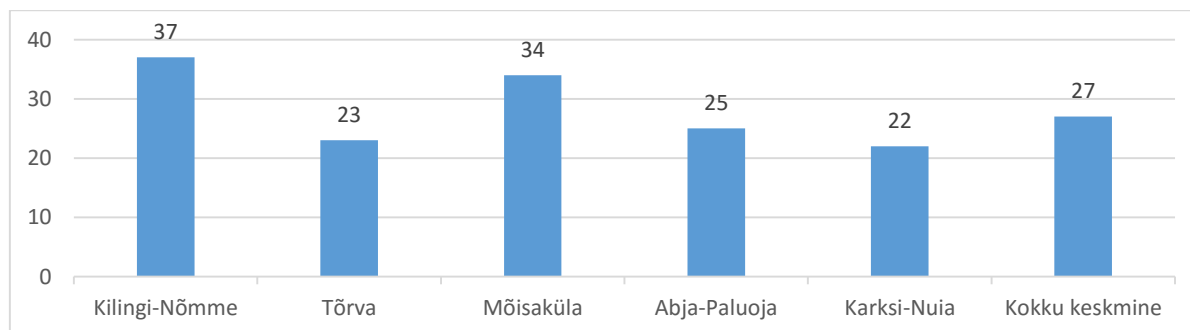
3.1.2. Hõivatute arvu muutused valitud väikelinnades 2000 ja 2011

Järgnev osa annab ülevaate kas ja kuidas on muutunud tööga hõivatute arv valitud Pärnu-, Valga- ja Viljandimaa väikelinnades aastatel 2000 ja 2011. Vaadeldaval perioodil on kõige suuremad muutused toimunud Kilingi-Nõmmes 37% ja Mõisakülas 34%, Abja-Paluojaal 25% ning Tõrvas 23% ja Karksi-Nuias 22% (vt joonis 11 ja 12).



Joonis 11. Hõivatute arv 2000. ja 2011. aastal valitud väikelinnades

Allikas: Eesti Statistikaamet



Joonis 12. Hõivatute arvu muutuse % väikelinnades 2000-2011

Kohalike elanike hõivatuse langus on tingitud suures osas nende väikelinnade rahvaarvu vähenemisest, tootmise ja töökohtade vähenemisest ning perifeersest asukohast Eestis. Tõrva ja ka Kilingi-Nõmme linnas, ka Abja vallas ning eriti Karksi vallas on 1990. aastate majandusmuudatuste järel suudetud kõige enam säilitada olemasolevaid või luua uusi töökohti kohalikele elanikele.

3.2. Muutused töökohtade paiknemises ja pendelrände sihtkohtades valitud väikelinnades perioodil 2000—2011

3.2.1. Üldine töökohtade paiknemise loogika

2000. aastal moodustas töötajate arv valitud väikelinnade elanike arvust keskmiselt 36%, sellest suurem töötajate protsent oli Tõrvas 39%, Karksi- Nuia ligi 38% ja Kilingi-Nõmmes 37%, kõige väiksem oli aga Mõisakülas, olles vaid ligi 28% (vt tabel 4). Eestis töötas 2000. aastal keskmiselt 90% valitud väikelinnade elanike arvust, selle ületasid veidi Karksi-Nuia ja Mõisaküla, väikseim oli see Abja-Paluoja (vt tabel 4).

Tabel 4. Väikelinnade töötajad ja töökohtade asukohad 2000
Allikas: Eesti Statistikaamet

2000. aasta	Kilingi-Nõmme	Tõrva	Mõisaküla	Abja-Paluoja	Karksi-Nuia	Kokku
Elanike arv väikelinnas	2223	3201	1165	1417	1997	10003
Töötajate arv väikelinnas	817	1246	322	450	753	3588
Töötajate % väikelinna elanike arvust kokku	36,8%	38,9%	27,6%	31,8%	37,7%	35,9%
Eestis töötajate arv väikelinna töötajate arvust	734	1103	302	394	693	3226
Eestis töötajate % väikelinna töötajate arvust	89,8%	88,5%	93,8%	87,6%	92%	89,9%
Pärnu mk, in	709	0	27	6	9	751
Valga mk, in	0	1068	0	3	0	1071
Viljandi mk, in	5	4	264	375	665	1313
Harju mk, in	17	18	6	6	13	60
Tartu mk, in	0	10	5	0	3	18
mujal Eestis, in	3	3	0	4	3	13
Välismaal töötajate arv väikelinna töötajate arvust	83	143	20	56	60	362
Töötajate % välismaal	10,2%	11,5%	6,2%	12,4%	8%	11,2%

2000. ja 2011. aasta võrdluses (vt tabel 6) vähenes valitud väikelinnade elanike koguarv (2029 inimest ehk 20%) kui ka töötajate arv (690 inimest ehk 19%), ka töötajate protsent elanike arvust (keskmiselt ligi 36%) jäi samale tasemele. 2011. aastal oli töötajatest 4%-l mobiilne töökoht Eestis ning 4% töötas ka oma kodu(talu)s (vt tabel 5). Töötajaid väikelinna elanikkonnast oli 2011. aastal keskmisest rohkem Tõrvas (39%) ja Karksi-Nuia (40%) (vt tabel 5). Töötajaskond vähenes enam Kilingi-Nõmmes (28%, elanike arvu muutus 21%) ja Mõisakülas (26%, elanike arvu muutus 29%) (vt tabel 6).

Tabel 5. Väikelinnade töötajad ja töökohtade asukohad 2011

Allikas: Eesti Statistikaamet

2011. aasta	Kilingi-Nõmme	Tõrva	Mõisaküla	Abja-Paluoja	Karksi-Nuia	Kokku
Elanike arv väikelinnas	1763	2729	825	1084	1573	7974
Töötajate arv väikelinnas	588	1062	240	372	636	2898
Töötajate % elanike arvust	33,4%	38,9%	29,1%	34,3%	40,4%	36,3 %
Eestis töötajate arv väikelinna töötajate arvust	519	975	216	339	591	2640
Eestis töötajate % väikelinna töötajate arvust	88,3%	91,8%	90%	91,1%	92,9%	91,1%
Töökoht oma kodus/talus, in	15	54	12	6	30	117
Mobiilne töökoht, in	18	54	12	15	21	120
Pärnu mk	423	3	27	6	15	474
Valga mk	0	747	0	0	3	750
Viljandi mk	9	9	135	258	456	867
Harju mk	15	42	9	12	21	99
Tartu mk	3	33	3	3	3	45
mujal Eestis	36	33	18	39	42	168
Välismaal töötajate arv väikelinna töötajate arvust	69	87	24	33	45	258
Töötajate % välismaal	11,7%	8,2%	10 %	8,9%	7,1%	8,9%

Tabel 6. Väikelinnade töötajate ja töökohtade asukoha muutused

2000 - 2011	Kilingi-Nõmme	Tõrva	Mõisaküla	Abja-Paluoja	Karksi-Nuia	Kokku
Väikelinna elanike arvu muutus 2000-2011	-460	-472	-340	-333	-424	-2029
Elanike arvu muutuse %	-20,7%	-14,7%	-29,2%	-23,5%	-21,2%	-20,3%
Väikelinna töötajate arvu muutus 2000-2011	-229	-184	-82	-78	-117	-690
Töötajate arvu muutuse %	-28,0%	-14,8%	-25,5%	-17,3%	-15,5%	-19,2%
Eestis töötajate arvu muutus 2000-2011	-215	-128	-86	-55	-102	-586
Eestis töötajate arvu muutuse %	-11,4%	-7,1%	-5,2%	-2,6%	-0,9%	-6,7%
Välismaal töötajate arvu muutus 2000-2011	-14	-56	4	-23	-15	-104
Välismaal töötajate arvu muutuse %	-4,8%	-30,4%	+14,3%	-29,4%	-12,8%	-15,1%

Välismaale tööle minejaid oli kohalike töökohtade avaratumise järel 2011. aastal (vt tabel 6) vähem kui 2000. aastal, näiteks Tõrvas isegi 30% ja Abjas 29% vähem, kuid suurenes oluliselt kohalike töökohtade jätkuval vähenemisel ja ka ahvatlevamate palkade tõttu vaid Mõisakülas (14%). Töökohad välismaal olid valitud väikelinnade pendelrändajatele siiski veel meelitavamad kui töötamine Eesti suurtes keskustes, näiteks Tallinnas ja Tartus, kuhu suundus keskmiselt vaid 5% valitud väikelinnade elanikest. Positiivne on see, et 2011. aastal leiti enam kohapeal tööd, näiteks Karksi ja ka Abja vallas (vt tabel 7, 8, 9). Kõikide väikelinnade elanike jaoks on töökohad oma maakonnas olulisemad kui naabermaakondades või kaugemal, kusjuures eelistatakse töölkäimist kuni 60-70 km kaugusel, mis annab võimaluse käia igapäevaselt kodust kaugemal tööl, kulutamata selleks liialt sõiduaega.

3.2.2. Valitud väikelinnade elanike töökohad 2000 ja 2011

Tabelid 7-11 täpsustavad, kui palju elanikke 2000. ja 2011. aastal Valgamaa väikelinnas Tõrvas, Viljandimaal Karksi-Nuias, Abja-Paluoja ja Mõisakülas ning Pärnumaa väikelinnas Kilingi-Nõmmes töötab kohapeal, kust sinna tööle tullakse ja kuhu sealt sobiliku töö puudusel sõidetakse, kas naabervalda, lähimaakonda või muudesse linnadesse. Võrreldud on statistikaametist saadud andmeid aastatel 2000 ja 2011, kusjuures arvesse on võetud seda, et 1998. aastal liitusid väikelinnad Nuias ja Abja-Paluoja neid ümbritsevate valdadega ning moodustustusid uued omavalitsusüksused Karksi vald ja Abja vald (Karksi- Nuias ja Abja – Paluoja kohta täpsemad andmed 2000. aastal puudusid). 2005 ühines Kilingi-Nõmme linn ümbritsevate Saarde ja Tali vallaga ja moodustus ühine Saarde vald, kuid erinevalt eelnimetatutest kajastab statistika Kilingi-Nõmme andmeid nii 2000. kui ka 2011. aasta kohta.

3.2.2.1. Tõrva linn

Tõrva linna elanikest töötas 2000. aastal kohapeal 726 inimest, kuid 2011. aastal vaid 474 tõrvakat, seega on vähenemine olnud 252 inimest ehk ligi 35% (vt tabel 7). Teise olulise töökohtade pakkujana oli Tõrva inimestele Helme vald: 2000. aastal suundus valda tööle 233 Tõrva elanikku, kuid 2011. aastal vaid 153 inimest. Helme vallast suundus 2000. aastal Tõrvasse tööle 188 valla kodanikku, kuid 2011. aastal 111 inimest. Kolmanda suurema tööandjana Tõrva elanikele 2000. aastal oli Valga linn (72 inimest), suurenemine 2011. aastaks oli minimaalne (6). Valgast Tõrvasse tööle tulnute arv nii 2000. kui ka 2011. aastal oli praktiliselt muutumatu.

Tabel 7. Tõrva elanike töökohad 2000 ja 2011

Allikas: Eesti Statistikaamet

Tõrva elanike töökohtade paiknemine				Tõrvas töötavate inimeste elukohad			
Töökoha asukoht mujal	Elukoht Tõrvas 2000	Elukoht Tõrvas 2011	Muutus (arv, %) 2000-2011	Elukoht mujal	Töökoht Tõrvas 2000	Töökoht Tõrvas 2011	Muutus (arv, %) 2000-2011
Valgamaa kokku	1064	747	-317 -29,7%	Valgamaa kokku	1029	696	-333 -32,3%
Tõrva	726	474	-252 -34,7%	Tõrva	726	474	-252 -34,7%
Valga	72	78	6	Valga	35	36	1
Helme vald	233	153	-80	Helme v.	188	111	-77
Hummuli v	16	12	-4	Hummuli	30	21	-9
Karula v	0	3	3		0	0	0
Otepää v	4	3	-1		0	0	0
Otepää	0	3	3		0	0	0
Puka vald	3	12	9	Puka vald	5	6	1
Põdrala v	10	9	-1	Põdrala v	42	42	0
				Sangaste v	0	3	3
				Tõlliste v	3	3	0
Viljandimaa	3	18	15	Viljandimaa	0	15	15
Viljandi	0	6		Viljandi	0	3	3
Karksi vald	0	3		Karksi v	0	3	3
Karksi-Nuia	0	3		K-Nuia	0	0	0
Abja vald	0	0	0	Abja vald	0	3	3
Tarvastu v	3	0		Tarvastu v	0	6	6
Võru	3	0		Võru	0	0	0
Tartu	9	27	18	Tartu	0	3	3
Tallinn	12	36	24	Tallinn	0	5	5

2000. aastal töötas oma maakonnas (vt. tabel 7) 1064 Tõrvas elavat inimest (vt tabel 3), kelle peamised töökohad olid vaadeldaval perioodil Tõrva linnas, Helme vallas, Põdrala vallas ja Valga linnas. Põdrala-Tõrva, Tõrva-Valga ja Valga-Tõrva suunal olulisi muudatusi ei olnud. 2011. aastaks vähenes Hummuli vallast Tõrvasse tööle asunute arv 30-lt 21-le inimesele.

Võrreldes 2000. ja 2011. aasta statistikaandmeid, on näha, et nii Tõrvast oma maakonda kui ka kogu Valga maakonnast Tõrvasse tööle tulnud töötajate arvu muutus on olnud peaaegu sarnane, ligi 30%. Naabermaakonna Viljandimaa lähivaldadesse ja sealt Tõrva suunaline pendelränne suurenes veidi 2011. aastaks, olles mahult enam-vähem sarnane. Kolmandiku võrra suurenes pendelränne Tartusse ja Tallinna, olles arvuliselt küll üsna väike.

3.2.2.2. Karksi-Nuia linn ja Karksi vald

Statistikaandmetest selgub, et kokku sai Viljandimaal tööd 2011. aastal rohkem kohalikke inimesi kui 2000. aastal, sellest töötas ligi 88% Karksi vallas (vt tabel 8).

Tabel 8. Karksi-Nuia linna ja Karksi valla elanike töökohad 2000 ja 2011

Allikas: Eesti Statistikaamet

Karksi-Nuia elanike töökohtade paiknemine				Karksi-Nuias töötavate inimeste elukohad			
Töökoha asukoht mujal	Elukoht Karksi-Nuias 2000	Elukoht Karksi-Nuias 2011	Muutus 2000-2011 (arv, %)	Elukoht mujal	Töökoha asukoht Karksi-Nuias 2000	Töökoha asukoht Karksi-Nuias 2011	Muutus (arv, %)
Viljandimaa kokku	667	768	101 13,2%	Viljandimaa kokku	596	792	196 24,7%
Karksi-Nuia		306		K-Nuia		306	
Karksi vald		369		Karksi v		426	
*Karksi vald, kokku	575	*675	100 17,4%	*Karksi v	575	*732	159 21,7%
Abja-Paluoja		15		Abja-P.		12	
Abja vald		18		Abja vald		12	
*Abja vald	32	*33	1	*Abja v	15	*24	9
Viljandi	37	45	8	Viljandi		15	
Pärsti vald	4	6	2	Pärsti v		3	
Viiratsi vald	4	3	-1	Viiratsi v		3	

Paistu vald		3		Paistu v		0	
Tarvastu v		3		Tarvastu v		0	
Halliste vald	4			Halliste v		12	
Mõisaküla	3	0	-3	Mõisaküla	6	3	-3
Saarepeedi v	3	0	-3	Saarepeedi			
Valgamaa	0	3	3	Valgamaa	0	6	6
Valga		3		Valga		0	
Tõrva				Tõrva		3	
Helme v				Helme v		3	
Pärnumaa	5	15	10	Pärnumaa	0	0	0
Pärnu	5	6	1	Pärnu		0	
Paikuse vald		6		Paikuse v		0	
Saarde vald		3		Saarde v		0	
Tartu	0	3	3	Tartu	0	2	2
Tallinn	0	18	18	Tallinn	0	2	2

Karksi valla elanikud on läinud tööle ka maakonnakeskusesse Viljandisse (2000. aastal 37 elanikku ja 2011. aastal 45 elanikku), samuti Karksi vallaga piirnevatesse lähivaldadesse. Teise naabervalda Apja sõitis nii 2000. kui 2011. aastal tööle enam-vähem samapalju inimesi (vastavalt 32 ja 33 inimest), samas tuli sealt Karksi valda tööle 2000. aastal 15 ja 2011. aastal juba kokku 24 inimest.

Vaatamata pikale vahemaale sõideti Karksi vallast tööle ka Pärnumaale (näiteks 2011. aastal juba 15 inimest), samuti sõideti Tartusse (3) ja Tallinna (18). Karksi vallast suundus 2011. aastal rohkem inimesi tööle oma maakonda, samas ka Karksi vald pakkus rohkem töökohti oma valla ja maakonna inimestele.

3.2.2.3. Abja-Paluoja linn ja Abja vald

2000. aastal töötas Abja vallas kokku 302 Abja valla kodanikku, kuid 2011. aastaks suurenes see 139 töökohta ehk ligi 32% võrra (vt tabel 9). Maakonnakeskusesse Viljandisse suundus 2000. aastal tööle 43 valla elanikku, kuid 2011 vaid 27 inimest. Oma, Viljandi maakonnas sai tööd 2011. aastal 163 inimest rohkem kui 2000. aastal.

Tabel 9. Abja-Paluoja linna ja Abja valla elanike töökohad 2000 ja 2011

Allikas: Eesti Statistikaamet

Abja-Paluoja elanike töökohtade paiknemine				Abja-Paluoja töötavate inimeste elukohad			
Töökoha asukoht mujal	Elukoht Abjas 2000	Elukoht Abjas 2011	Muutus 2000-2011 (arv, %)	Elukoht mujal (arv, %)	Töökoha asukoht Abjas 2000	Töökoha asukoht Abjas 2011	Muutus 2000-2011 (arv, %)
Viljandimaa kokku	376	456	80 17,5%	Viljandimaa kokku	368	531	163 30,7%
Abja-Paluoja		189		Abja-Paluoja		189	
Abja vald		204		Abja vald		252	
*Abja vald	303	*393	90 30%	*Abja vald	302	*441	139 31,5%
Viljandi	43	27	16	Viljandi	0	3	3
Viiratsi vald	3	3	0	Viiratsi vald	3	0	-3
Karksi-Nuia		12		Karksi-Nuia		15	
Karksi vald		12		Karksi vald		18	
*Karksi vald	15	*24	9	*Karksi vald	32	*33	1
Halliste vald	6	6	0	Halliste v	0	30	30
Mõisaküla	6	3	-3	Mõisaküla	31	24	-7
Pärnumaa	3	6	6	Pärnumaa	0	12	12
Saarde vald	0	3	3	Saarde v	0	6	6
Pärnu	3	3	0	Pärnu	0	3	3
Kilingi-Nõmme				Kilingi-Nõmme	0	3	3
Tartu	0	3	3	Tartu	0	2	3
Tallinn	6	12	6	Tallinn	0	0	0

Oluliselt kolmas töökohtade pakkuja Abja elanikele oli Karksi vald, kuhu sõitis 2000. aastal 15, kuid 2011. aastal 24 inimest, samas Karksist Abja valda tööle tulevate inimeste arv oli jäänud peaaegu muutumatuks. Teise naabervalda Hallistesse tööle suundujate arv oli sarnane nii 2000. kui ka 2011. aastal, kuid Halliste vallast tuli 2011. aastal Abja valda tööle viis korda rohkem inimesi (30), Mõisakülalt Abja valda tööle asunute arv vähenes. Abja valla elanikud sõitsid tööle ka Pärnumaale, 2011. aastaks tuli juurde pendelrändajaid ka Tartusse (3) ja Tallinna (12).

3.2.2.4. Mõisaküla linn

Viljandi maakonnas sai 2000. aastal tööd 263 Mõisaküla elanikku, neist 82%-l (ehk 215 inimesel) oli töökoht Mõisakülas (vt tabel 10). 2011. aastaks vähenes Viljandimaal, sh ka Mõisakülas elavate inimeste töökohtade paiknemine oma maakonnas 49%. Mõisakülas elavate ja Mõisakülas töötavate elanike arv vähenes 140 inimese ehk ligi 65% võrra. Kui 2000. aastal sai Mõisakülas tööd 266 oma maakonna inimest, siis 2011. aastaks oli see vähenenud 173 inimese ehk 66% võrra. Oluliste muutusteta oli 2000. ja 2011. aastaid võrreldes naabervalda Abja valda (31/33) ning Karksi valda (6) tööle suunduvate Mõisakülas elavate inimeste arv.

Tabel 10. Mõisaküla elanike töökohad 2000 ja 2011

Allikas: Eesti Statistikaamet

Mõisaküla elanike töökohtade paiknemine				Mõisakülas töötavate inimeste elukohad			
Töökohta asukoht mujal	Elukoht Mõisa-külas 2000	Elukoht Mõisa-külas 2011	Muutus 2000-2011 (arv, %)	Elukoht mujal (arv,%)	Töökohta asukoht Mõisa-külas 2000	Töökohta asukoht Mõisa-külas 2011	Muutus 2000-2011 (arv, %)
Viljandimaa kokku	263	135	-128 -48,7%	Viljandimaa kokku	266	93	-173 -65,9%
Mõisaküla	215	75	-140 -65,1%	Mõisaküla	215	75	-140 -65,1%
Abja-Paluoja		24		Abja-P.		3	3
* Abja vald	31	*33	2	* Abja v	38	*12	-26
Karksi-Nuia		3		K-Nuia			
Karksi v		3		Karksi v			
* Karksi vald	6	*6	0	* Karksi v	4	*0	-4
Halliste v				Halliste	3	3	0
Viljandi	11	18	7	Viljandi	3	0	0
Saarepeedi v	0	3	3	Saarepeedi			
Tarvastu v				Tarvastu	3	0	-3

Pärnumaa	28	33	7	Pärnumaa	0	6	6
Saarde vald	3	12	9	Saarde v	0	3	3
Kilingi-Nõmme	8	6	-2	Kilingi-Nõmme	0	3	3
Pärnu	7	15	8	Pärnu	0	0	0
Häädemeeste	8	0	-8				
Tartumaa	3	0	-3	Tartumaa	0	1	1
Luunja v	3	0	-3				
Tartu	0	0	0	Tartu	0	1	1
Tallinn	5	6	1	Tallinn	0	0	0

2011. aastaks kasvas Mõisakülas pendelrändajate arv tööle suundumisel maakonnakeskusesse Viljandisse (18 inimest), naabermaakonna keskusesse Pärnu linna (15), Saarde valda (12) ja Kilingi-Nõmme linna (6), mõned kohalikud elanikud suundusid tööle Tallinna (6).

3.2.2.5. Kilingi-Nõmme linn

Statistikaandmete põhjal (vt tabel 11) töötas Pärnumaal 2000. aastal 701 Kilingi-Nõmme inimest, sellest Kilingi-Nõmmes 431 inimest. 2011. aastal oli toimunud vähenemine: Pärnumaal töötas 2011. aastal 417 Kilingi-Nõmmes elavat inimest, sellest Kilingi-Nõmmes 270 inimest. Töökohtade arv vähenes 2011. aastaks Kilingi-Nõmmes 431-lt 270-le (37%). Maakonnakeskusesse Pärnu linna sõitis 2011 tööle rohkem Kilingi-Nõmmes elavaid inimesi (99) kui 2000. aastal (67), Pärnust nimetatud väikelinna oli pendelrändajaid 2011. aastal vaid 12 inimest.

Suur osa Kilingi-Nõmme elanikke (180) suundus 2000. aastal tööle Saarde valda, kuid 2011. aastaks vähenes see peaaegu 5 korda (42 inimest). Samal ajal suurenes 2011. aastal Saarde vallast Kilingi-Nõmmele töölesuundujate arv 2/3 võrra (129-lt 405-le). Muutusi ei olnud eelpool nimetatud aastatel Kilingi-Nõmme elanike tööle suundumisel lähemal asuvasse Pärnumaa valdadesse Sauga ja Paikuse valda, kuid sealt tagasi pendeldati oluliselt vähem. Üksikud pendelrändajad liikusid naabermaakonna Viljandimaa suunal Mõisakülla, Abja valda ja Viljandisse ning tagasi, aga ka Tartusse ja Tallinnasse, kuid siingi oli täheldatav vähenemine (vt tabel 11). Kaugemal asuvate Karksi valla ja Tõrva suunal ei liiguta.

Tabel 11. Kilingi-Nõmme elanike töökohad 2000 ja 2011

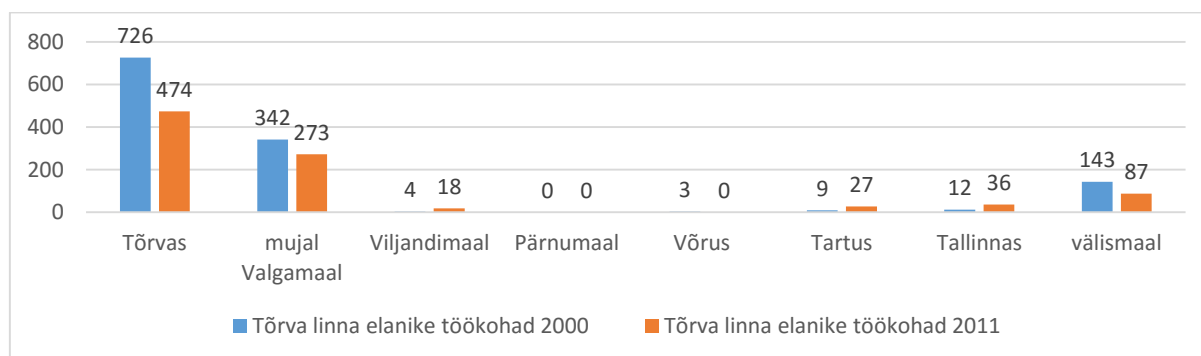
Allikas: Eesti Statistikaamet

Kilingi-Nõmme elanike töökohtade paiknemine				Kilingi-Nõmmes töötavate inimeste elukohad			
Töökoha asukoht mujal	Elukoht Kilingi-Nõmmes 2000	Elukoht Kilingi-Nõmmes 2011	Muutus 2000-2011 (arv, %)	Elukoht mujal	Töökoha asukoht Kilingi-Nõmmel 2000	Töökoha asukoht Kilingi-Nõmmes 2011	Muutus 2000-2011 (arv, %)
Pärnumaa kokku	701	417	-284 -40,5%	Pärnumaa kokku	584	690	106 15,4%
Kilingi-Nõmme	431	270	-161 -37,4%	Kilingi-Nõmme	431	270	-161 -37,4%
Saarde vald	180	42	-138 -76,7%	Saarde v	129	405	276 68,1%
Tali v	5	0	-5	Tali v	7	0	-7
Pärnu	67	99	32	Pärnu	9	12	3
Paikuse vald	3	3	0	Paikuse v	0	0	0
Sauga vald	3	3	0			0	
Sindi				Sindi	3	0	-3
Surju v	3	0	0	Surju vald	5	3	-2
Tahkuranna	4	0	-4				
Häädemeeste	5	0	-5				
Viljandimaa	6	9	6	Viljandimaa	11	9	-2
Mõisaküla	0	3	3	Mõisaküla	8	6	-2
Viljandi	3	3	0	Viljandi	3	0	-3
Abja-Paluoja	0	3	3	Abja-Paluoja		0	
*Abja vald	3			*Abja vald		3	3
Tartu	0	3	3	Tartu	0	1	1
Harjumaa	3	0	-3	Harjumaa			
Paldiski	3	0	-3				
Tallinn	14	15	1	Tallinn	0	1	1

3.2.2.6. Muutused valitud väikelinnade elanike töökohtades 2000 ja 2011

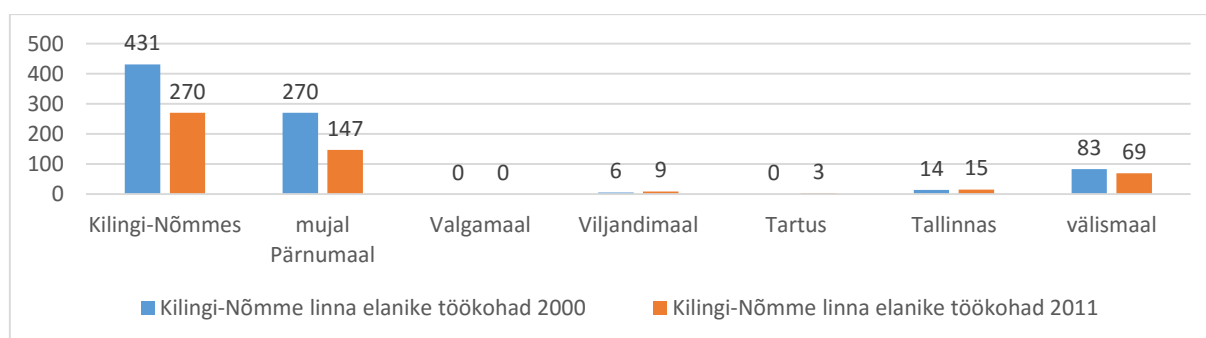
2000. ja 2011. aastat võrreldes on 2011. aastaks valitud väikelinnades Tõrvas, Kilingi-Nõmmes ja Mõisakülas näha väikelinnas endas elavate ja töötavate, sh mujale tööle suunduvate inimeste töökohtade vähenemist.

Tõrva elanike töökohti Tõrva linnas oli 2011. aastaks vähenenud 252, ka mujale oma maakonda suundus vähem 69 töötajat, kuid Tõrva inimesed leidsid mõneti enam töökohti Viljandimaal, Tartus ja Tallinnas, olles arvuviselt väga väikesed (vt joonis 13).



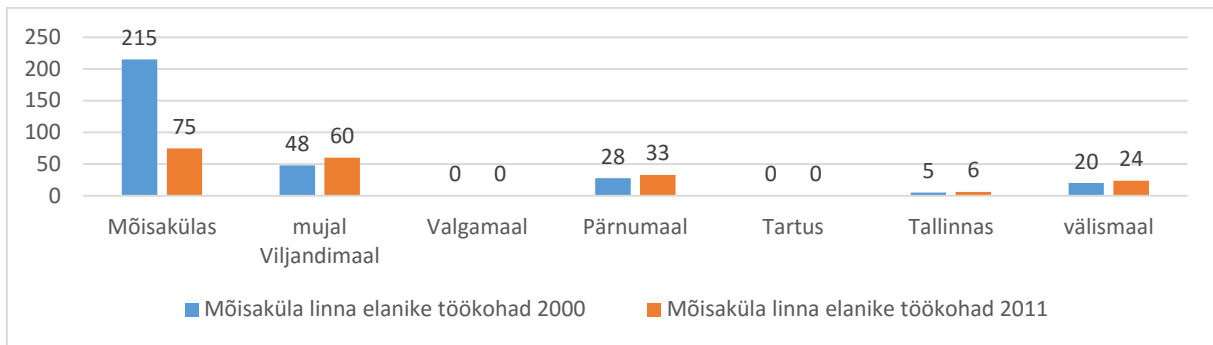
Joonis 13. Tõrva linna elanike töökohad 2000. ja 2011. aastal

Kilingi-Nõmmes vähenes 2011. aastaks oma linna elanike töökohtade arv 161 võrra, mujal oma maakonnas vähenes Kilingi-Nõmmes elavate inimeste töökohti 123, samas leidsid mõned sealsed elanikud tööd naabermaakonnas Viljandimaal ja Tallinnas, üksikud ka Tartus (vt joonis 14).



Joonis 14. Kilingi-Nõmme elanike töökohtade paiknemine 2000. ja 2011. aastal

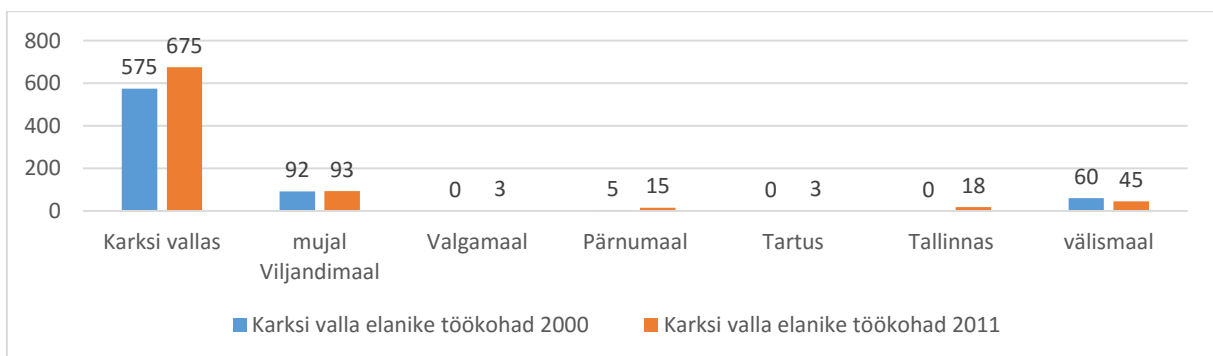
Mõisaküla elanike töökohad olid oma linnas 2011. aastaks vähenenud 140 võrra. Ainukesena vaadeldavatest väikelinnadest leidsid just Mõisakülas elavad inimesed 12 töökohta rohkem oma maakonnas. Leiti juurde töökohti naabermaakonnas Saarde vallas, Kilingi-Nõmmes ja Pärnus, osaliselt läheduse ja parema transpordiühenduse tõttu (vt joonis 15).



Joonis 15. Mõisaküla elanike töökohtade paiknemine 2000. ja 2011. aastal

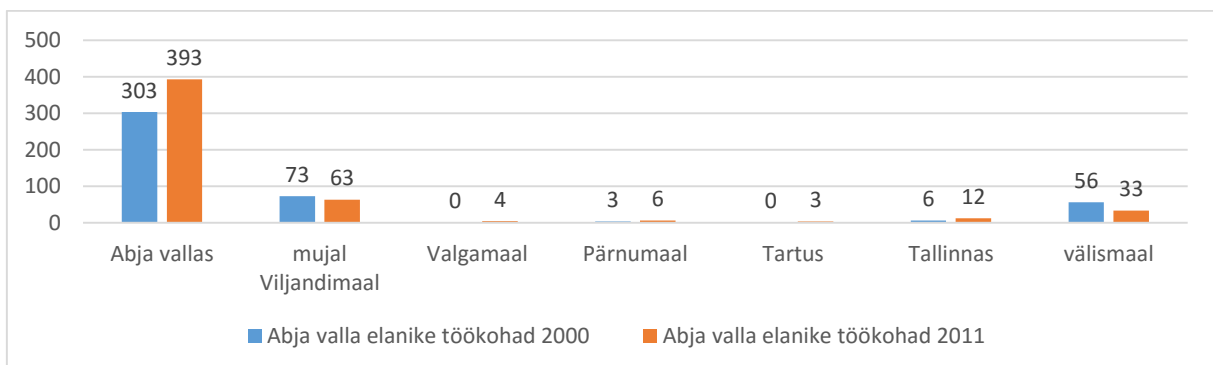
Hoopis vastupidine tendents on märgatav lähivaldadega liitumise järel moodustunud Karksi ja Abja valla puhul, kus on 2011. aastaks suurenenud oma vallas pakutavate töökohtade arv.

Karksi valla elanike töökohtade paiknemine oma vallas suurenes 100 töökoha võrra, mujal Viljandi maakonnas jäi Karksi valla elanike töökohtade arv praktiliselt samaks. Vaid veidi suurenes pendelrändajate arv Valgamaale, Pärnumaale, Tartusse ja Tallinna (vt joonis 16).



Joonis 16. Karksi valla elanike töökohtade paiknemine 2000. ja 2011. aastal

Abja valla elanike töökohtade paiknemine oma vallas suurenes 90 töökoha võrra, vallas elavate inimeste töökohtade paiknemises toimus vähenemine 10 inimese võrra, väike oli pendelrändajate arvu suurenemine Pärnumaale, Tartusse ja Tallinna (vt joonis 17).



Joonis 17. Abja valla elanike töökohtade paiknemine 2000. ja 2011. aastal

4. Järeldused

4.1. Ülevaade majandusstruktuuri muutuste järjel toimunud pikaajalistest muutustest piirkonna ja valitud väikelinnade rahvastikus ja tööhõives

Statistikaameti andmetel on Pärnu-, Valga- ja Viljandimaal rahvaarv 1990–2014 kahanenud keskmiselt 22%, sh Pärnu maakonnas 17%, Valga maakonnas ja Viljandi maakonnas 27%. Kõikide valitud väikelinnades elas 2000. aastal kokku 10 003 inimest, 2011. aastal 7974 inimest, seega elanikkond vähenes 2000.–2011. aastatel 2029 inimese ehk 1/5 võrra, sellest vähenes elanikkond kõige rohkem Mõisakülas 1/3 (340 inimese ehk 29%) ning Abjas 1/4 (333 inimese ehk 24%) võrra. Tööealiste elanike arv vanuses 18–64 aastat on valitud väikelinnades kokku vähenenud 1123 inimese ehk ka 1/5 võrra (Karksi vallas ja Mõisakülas 1/4). Seevastu 65 ja vanemaealiste elanike arv on suurenenud nimetatud väikelinnades kokku vaid 212 inimese ehk ligi 10% võrra (sellest pool elas Karksi vallas). 0–17aastaste vanuserümas on näha noorte järelkasvu vähenemist kõikides väikelinnades, kokku vähenes neis 1117 inimest (ehk 46%, keskmisest 8% väiksem Tõrvas, kuid suurim Mõisakülas 56%).

Hõivatute absoluutarv oli 1990–2014 on kõikides nimetatud maakondades vähenenud 32 tuhande inimese võrra: Valgamaal 6,8 tuhande inimese võrra, Viljandimaal 12,5 tuhande inimese võrra, Pärnumaal 12,7 tuhande inimese võrra. Perioodil 2000–2014 oli suurim hõivatuse langus Viljandimaal, Valgamaal oli see eelmise perioodiga 1990-2000 võrreldes ligi kolm korda väiksem, Pärnumaa hõivatute absoluutarv oli püsinud stabiilsena.

Primaarsektoris toimus suur langus 1990–2010: võrreldes 1990. aastaga Pärnumaal 9,9 tuhat inimest vähem; Viljandimaal 9 tuhat inimest vähem; Valgamaal 6,1 tuhat inimest vähem — kokku vähenes hõivatus 3 maakonna põllumajanduses 25 tuhande inimese võrra. Valgamaa on ainukene maakond, kus põllumajanduses hõivatute arv on olnud madalal tasemel ka kogu perioodil 2000–2014. Pärnu- ja Viljandmaa hõivatus on olnud sarnane alates 2005. aastast, kuid 2010. aastast alates on seal märgatav hõivatute arvu mõningane suurenemine.

Sekundaarsektoris oli langes hõivatus see võrreldes 1990. aastaga 2014. aastaks Pärnumaal 5,8 tuhande inimese võrra, Valgamaal on hõivatus tõusnud 2014. aastaks 11 tuhande inimese võrra, kuid Viljandimaal on hõivatute arv tööstuses langenud 2,3 tuhande inimese võrra — kokku oli 3 maakonnas hõivatute arv langenud 2,9 tuhande inimese võrra. Langus

sekundaarsektoris on tingitud ka sellest, et väikelinnade tagant kadus põllumajanduslik suurtootmine.

Perioodil 1990–2014 on toimunud tertsiaarsektoris hõivatute absoluutarvu tõus kokku 5,4 tuhat inimest, sellest oli absoluutarvu tõus teeninduses Pärnumaal 3,1 tuhande, Valgamaal 1,1 tuhande ja Viljandimaal 1,2 tuhande inimese võrra.

4.2. Muutused valitud väikelinnade pendelrände mahtudes ja peamistes sihtkohtades 2000. aastatel ning nende linnade endi võime elanikele tööd pakkuda

Muudatused majanduselusel viimasel aastakümnel on sundinud kõikjalt elanikke, eriti tööealisi ja veelgi rohkem nooremaid inimesi mujale elu- ja töökohti otsima suunduma. Uuritaval perioodil kahanes nende maakondade ja nende linnade rahvastik kiiresti mujale Eestisse suundumise ja väljarände tõttu. Võib arvata, et paljud, kes alustasid pikamaa-pendelrännet, olid selleks ajaks juba lahkunud. Igasugune tänane pikamaa-pendelränne võib olla oht sellele, et lahkutakse päriselt.

Viies nimetatud väikelinnas ja vallas vähenes alates 2000.—2011. aastani kokku 2029 elanikku. Uuritavas piirkonnas oli 2000. aastal kokku 3588 töötajat, 2011. aastaks oli valitud väikelinnades ja valdades 743 töötajat vähem. Väikelinnade elanikele olid kõige olulisemad töökohad Eestis (2000. aastal 3226 inimest, 2011. aastal 2640), oma elukohas ja oma maakonnas, seejärel lähivaldades ja -linnades ning naabermaakondades.

Analüüsitava piirkonnas oli töökohti 2011. aastal kokku 2879 (Karksi vallas 802, Tõrvas 719, Kilingi-Nõmmes 713, Abja vallas 548 ja Mõisakülas 97), sellest nende endi elanikele kokku 1992 töökohta (Karksi vallas 732, Tõrvas 474, Abja vallas 441, Kilingi-Nõmmes 270 ja Mõisakülas 75). Mujalt nendesse väikelinnadesse ja valdadesse tööletulnutele oli 887 töökohta (Kilingi-Nõmmes 443, Tõrvas 245, Abja vallas 107, Karksi vallas 70 ja Mõisakülas 22). Võrreldes 2000. aastaga vähenes vaadeldavas piirkonnas kokku 690 töökohta.

Töökohtade arv suurenes märgatavalt Karksi vallas (100), kes oli antud piirkonnas suurim töökohtade pakkuja, sh oma kohalikele elanikele. Töökohtade arv suurenes oluliselt ka Abja vallas (90). Oma maakonna elanikele olid suurimad töökohtade pakkujad Kilingi-Nõmme

(420), Tõrva (186) ja Abja vald (87). Kõik need nimetatud väikelinnad ja vallad on vaatamata elanike vähenemisele ja pendelrändele säilitanud võime pakkuda töökohti nii oma omavalitsuse elanikele kui ka suutnud pakkuda töökohti mujalt tööle tulnutele.

Oma maakonnakeskustesse sõitis nimetatud väikelinnadest ja valdadest 2000. aastal kokku 230 ja 2011. aastal 267 inimest, kusjuures ainsana vähenes Abja vallast maakonnakeskusesse töölesuundujate arv ja kohalike töökohtade olulise vähenemise järel suurenes Mõisakülalt Viljandisse pendeldajate arv. Maakonnakeskustest tuli nimetatud väikelinnadesse ja valdadesse 2000. aastal tööle kokku 57 ja 2011. aastal 66 inimest.

Kui üsna väike osa valitud väikelinnade elanikest on Eesti-siseselt pendelrändajad Tartusse ja Tallinna, siis Abja, Mõisaküla ja Kilingi-Nõmme elanikud suundusid 2011. aastal ka Pärnu maakonda. Karksi-Nuia, Abja-Paluoja ja Mõisaküla inimeste jaoks ei ole kauguse mõttes olulist vahet, kas sõita Tõrvasse või Viljandisse, kuid eelistatakse siiski sõitmist oma maakonnakeskusesse. Kauguse ja ajakulu mõttes ei ole ka näiteks Mõisaküla inimestele olulist vahet, kas sõita tööle Viljandisse või Pärnusse, seepärast on mõlemas suunas pendelrändajate arvu kasv sarnane. Omavahelist liikumist ei ole Kilingi-Nõmmest ja Mõisakülalt Tõrvasse ja vastupidi. Olulist rolli määrab siin ka transpordi, sh ühistranspordiühenduse olemasolu, sest praegu praktiliselt puudub ühistransport nende linnade vahel. Mõningal määral võimaldas pendelrände suurenemist ettevõtete poolt oma maakonna töötajate jaoks käima pandud oma bussiliin (näiteks Viljandi „Aken ja Uks“, „Toom Tekstiil“ Abjas jt). Parema transport nende väikelinnade ja valdade vahel võiks luua alternatiivi maakonnakeskustele, võib olla isegi kaugematele tööalastele sihtkohtadele. Suurema sissetulekuga perede jaoks, kes kasutavad isiklikku sõiduauto, ei ole kaugus elu- ja töökoha vahel, samuti erinevate pereliikmete olulisemate teenuste kättesaadavuse mõttes nii oluline.

Oma tööd kirjutama asudes eeldas autor, et 2000. aastad tõid kaasa valitud väikelinnade elanike penderände mahtude ja läbitava distantsi olulise kasvu. Tulemused näitavad, et kuigi nendes valitud väikelinnades ja valdades vähenes elanikkond ja vähenes tööhõive, toimusid muutused töökohtades ja nende paiknemises, siis vaatamata sellele tulid toime väikelinnad Tõrva ja Kilingi-Nõmme, paremini said hakkama ühinenud vallad, eriti paistab silma Karksi, mis on väga mitmekesine oma tootmisalade arengult ning on erinevatel aegadel suutnud oma elanikele pakkuda palju mitmekesiseid töökohti. Kuigi palju elanikke on sellest piirkonnast

lahkunud, on kohalikele elanikele olulised elamine ja töökohad oma omavalitsuses ja selle lähipiirkonnas. Mujal pakutavaid teenuseid on võimalik tarbida ka elukohast lahkumata.

Pendelrände põhisuund maalt kogukonnakeskustesse suurenes. Maakondadevaheline pendelränne oli tagasihoidlik, piirdudes enamasti vaid lähima naaberlinna või -vallaga. Küll võib väita, et antud piirkonna pendelrännet on mõjutanud transpordiolud, aga ka kvaliteetsem elukeskkond, igapäevaeluks oluliste teenuste (haridus, tervishoid, kultuur, erinevad vaba aja veetmise võimalused jms) kättesaadavus. Pendeldajad liiguvad kõige enam maalt kogukonnakeskusesse, väikelinna, vähenenud on liikumine väikelinnast maale, kusjuures pendelrändajate hulk sõltub oluliselt vaadeldavate väikelinnade suurusest, olemasolevate sobilike töökohtade olemasolust kohapeal, pendeldatakse majanduslikult edukamate piirkondade suunas.

Kokkuvõte

Käesolev töö analüüsib muutusi Lõuna-Mulgimaa väikelinnade Tõrva, Karksi-Nuia, Abja-Paluoja ja Mõisaküla ning lähiväikelinna Kilingi-Nõmme elanikkonnas, hõivatuses ja töökohtade paiknemises ning pendelrände sihtkohtades 2000. ja 2011. aasta võrdluses, kusjuures on analüüsitud rahvastiku, tööhõive ja majandussektorite arengut Pärnu-, Valga- ja Viljandimaal 1990–2014. Selleks, et paremini mõista eelpool nimetatud valitud väikelinnade praeguseks kujunenud elanikkonda ja majanduse olukorda, on antud ka lühiülevaade valitud väikelinnade kujunemisest ja arengust alates 19. sajandi lõpust kuni 21. sajandi alguseni.

Töö annab vastused teoreetilises ülevaates sõnastatud uurimisküsimustele, mis käsitlevad muutusi Pärnu-, Valga- ja Viljandimaa, sh Lõuna-Eesti valitud väikelinnade rahvastikus ja tööhõives majandusstruktuuri muutuste tagajärjel ning muutusi pendelrändes ning peamistes sihtkohtades 2000. ja 2011. aasta võrdluses.

Pärnu-, Valga- ja Viljandimaal on perioodil 1990–2014 rahvaarv vähenenud kokku 46 032 inimese võrra (22%). Väikelinnade ja valdade elanikkond ja tööealine elanikkond on nimetatud piirkonnas aastatel 2000–2011 vähenenud 2029 inimese võrra (20%). Hõivatute absoluutarv oli 1990–2014 on kõikides nimetatud maakondades vähenenud 32 tuhande inimese võrra: primaarsektoris vähenes hõivatus eelpoolnimetatud kolmes maakonnas kokku 25 tuhande inimese võrra ja sekundaarsektoris 2,9 tuhande inimese võrra, seevastu tertsiaarsektoris oli hõivatute absoluutarvu tõus 5,4 tuhat inimest.

Kuigi valitud väikelinnad hakkasid kujunema 19. sajandi teisel poolel, toimus nende hoogne areng just 20. sajandi esimesel poolel. 20. sajandi teisel poolel kujunesid neist kohalikud majandus- ja kultuurikeskused Kilingi-Nõmme, Tõrva ja Abja-Paluoja, põllumajandusliku suunaga Karksi-Nuia ning transpordi- ja tööstuslinn Mõisaküla.

Uuritaval perioodil mõjutas valitud väikelinnade elanikkonda ja tööhõivet Eesti taasiseseisvumisperioodi algul 1990. aastatel toimunud suured muudatused ühiskonna- ja majanduselus. Põhijoontes on need väikelinnad säilitanud oma omapära, neist Karksi-Nuia on kõige mitmekesisema majandusega, sh on arenenud nii põllumajandus kui ka metallitööstus, kuid raudteeühenduse kadumise järel on kõige suuremad muudatused toimunud Abja-Paluoja, Mõisaküla ja Kilingi-Nõmme arengus.

Valitud väikelinnade elanike töökohtade asukohti 2000. ja 2011. aastal võrreldes selgus, et inimeste pendelränne on kasvanud ning tööle käiakse oma elukohast ja omavalitsuse piiridest kaugemal. Töökohtade arv langes 2000.–2011. aasta võrdluses Tõrvas ja Kilingi-Nõmmes rohkem kui 1/3 võrra, Mõisakülas 2/3 võrra. Samas leidsid nende väikelinnade elanikud enam töökohti oma maakonnas, vähesel määral ka Tallinnas ja välismaal. Ühinenud valdades Karksis ja Abjas oli 2011. aastaks suurenenud elu- ja töökohtade arv oma omavalitsuse piirkonnas. Kõikide väikelinnade elanikele on töökohad oma maakonnas ja lähipiirkonnas siiski olulisemad kui töötamine kodust väga kaugel. Mujalt piirkondadest elanikele ei ole olnud töökohad väikelinnades nii atraktiivsed.

Pendelränne on muutunud järjest enam igapäevaseks nähtuseks. Seda mõjutavad väikelinnade suurus ning sobilike töökohtade olemasolu oma elukohas või lähiümbruses, pendelränne distantis, sellele kuluv aeg ja raha, isikliku sõiduauto või ühistranspordi võimalused elu- ja töökohta vahel, samuti sobilik elukeskkond, igapäevaeluks vajalike teenuste, hariduse ja tervishoiu kättesaadavus ning vaba aja veetmise võimalused. Kui neid tingimusi ei ole võimalik elukohas täita, siis suundutakse suurematesse keskustesse või nende lähedale. Kohalike omavalitsuste ja neis olevate inimeste ettevõtlikkusest (uued töökohad, eraettevõtluse soodustamine, erinevate teenuste, lasteaedade ja koolide olemasolu ning vaba aja veetmise võimaluste avardamine jms.) oleneb väga suurel määral maapiirkondade ellujäämine.

Vaatamata ühiskonnaelus ja majanduses toimunud muutustele on väikelinnad Tõrva ja Kilingi-Nõmme ning Abja vald, aga eriti just Karksi vald suutnud pakkuda ja säilitada võimalusi elamiseks ja töötamiseks oma piirkonnas. See kinnitab nende jätkuvat suutlikkust ja võimet kohalikele elanikele ja ka ümbruskonna elanikele tööd pakkuda ka 2000. aastatel.

Changes in commuting patterns and population of small towns of Mulgimaa in the 2000s

Allan Raieste

Summary

This paper analyzes the changes in population, employment, location of workplaces and destinations of commuting of small towns of southern Mulgimaa, Tõrva, Karksi-Nuia, Abja-Paluoja and Mõisaküla, and adjacent small town Kilingi-Nõmme, by comparing the years 2000 and 2011. The analysis includes also the population, employment and development of economic sectors of Pärnumaa, Valgamaa and Viljandimaa over the time period from 1990 to 2014. Over the period under analysis, population and employment in respective small towns were influenced by major changes in the community life and economy that took place in the 1990s, when Estonia regained its independence. In general, these small towns have preserved their singularity — Karksi-Nuia is characterized by most diverse economy, while the biggest changes have occurred in the development of Abja-Paluoja, Mõisaküla and Kilingi-Nõmme after the loss of railroad connection. Comparison of the location of workplaces of the inhabitants of respective small towns in 2000 and 2011 revealed that commuting has increased and people work further away from their places of residence and borders of local government unit. Comparison of 2000 and 2011 indicated reduction in the number of workplaces in Tõrva, Kilingi-Nõmme ja Mõisaküla, and residents of these towns have found more employment options in their own county, and to a smaller extent further away. The number of residences and workplaces increased by 2011 in rural municipalities of Karksi and Abja within the area of local government unit. However, inhabitants of all towns value workplaces in their own county and nearby, instead of working far away from home. Workplaces in small towns have not been attractive to residents of other areas. Commuting is an increasingly frequent phenomenon. Despite the changes that have occurred in community life and economy, small towns and rural municipalities have managed to offer possibilities for living and working in respective areas. This assures their sustainable capacity and capability of ensuring employment for local inhabitants and people of neighbouring areas also in the 2000s.

Kasutatud kirjandus

- Ahas, R., Silm, S., Leetmaa, K., Tammaru, T., Saluveer, E., Järv, O., Aasa, A., Tiru, M. (2010). Regionaalne pendelrändeuring. Lõpparuanne. Vastutav täitja: Tartu Ülikooli inimgeograafia ja regionaalplaneerimise õppetool. Siseministeerium.
- Ilison, A. (1998). Mõisaküla 100. AS Hetika, Viljandi.
- Joon, H. (1995). Karksi kihelkond. Meie kodu lugu. Viljandimaa Haridusamet. AS Trükiekspert, Viljandi.
- Jõeveer, J. (2003). Siserände vanuserinevused. Ränne üleminekuaja Eestis. Statistikaamet. Ofset OÜ, Tallinn.
- Kant, E., Kõpp, J., Tammekann, A. (1930). Eesti IV. Pärnumaa. Pärnumaa. Maateaduslik, tulunduslik ja ajalooline kirjeldus. Eesti Kirjanduse Seltsi Kirjastus, Tartu.
- Kant, E., Luha, A., Tammekann, A. (1932). Eesti V. Valgamaa. Valgamaa. Maateaduslik, tulunduslik ja ajalooline kirjeldus. Eesti Kirjanduse Seltsi Kirjastus, Tartu.
- Kahu, M. (2008). Meenutusi Karksi-Nuia ajaloost pildimaterjali põhjal. Koduloolised uurimused. Trükikoda Bookmill.
- Kloosterman, R. C., Musterd, S. (2001). *The Polycentric Urban Region: Towards a Research Agenda. Urban Studies*, Vol 38, No. 4, 623-633.
- Kurs, O. (1990). Geograafid Eesti haldusüksuste ja haldusjaotuste uurijatena. Eesti Geograafia Seltsi aastaraamat. 25. köide. Eesti Teaduste Akadeemia. „Valgus“, Tallinn.
- Luha, A., Kruus, H., Kant, E., Tammekann, A. (1939). Eesti VII. Viljandimaa I Üldosa. Viljandimaa. Maateaduslik, majanduslik ja ajalooline kirjeldus. Eesti Kirjanduse Selts, Tartu.
- Marksoo, A. (1990). Tallinn Eesti rahvarände süsteemis. Eesti Geograafia Seltsi aastaraamat. 25. köide. Eesti Teaduste Akadeemia. „Valgus“, Tallinn.
- Marksoo, A. (1993). *Estonian urban system in transition. Acta Wasaensia*. Geograafia Instituut. Tartu.
- Möldre, M. (2013). Viljandi muuseumi toimetised III. Mulgid ja Mulgimaa vanadel fotodel. OÜ Print Best, Viljandi.
- Leetmaa, K. (2008). *Residential suburbanisation in the Tallinn metropolita area. Dissertationes Geographicae Universitatis Tartuensis*. 35. Tartu Ülikooli Kirjastus, Tartu.
- Leetmaa, K., Tammaru, T. (2007). *Suburbanization in countries in transition: Destinations of suburbanizers in the Tallinn metropolitan area*. Geogr. Ann., 89 B (2):127-146.
- Leetmaa, K., Väiko, A. (2015). Siseränne Eesti asustussüsteemi kujundajana aastatel 1989—2011. Rahvastiku areng. Eesti Statistika. Ofset OÜ, Tallinn.

- Paalberg, H. (1966). Eesti linnade ja alevite funktsionaalne struktuur ja klassifikatsioon. Eesti Geograafia Seltsi aastaraamat.
- Paukson, O. (2008). Alevikust linnaks. Kilingi-Nõmme 70. OÜ Hansaprint.
- Paukson, O. (2011). Tõmbetuultes Kilingi-Nõmme 1938-1945. OÜ Hansaprint.
- Pettai, K. (1998). Saarde kihelkond. Kilingi-Nõmme. Saarde vald. Tihemetsa.
- Priedenthal-Manavald, A. (2003). Saarde köstrikoolist Kilingi-Nõmme Gümnaasiumini. ETPV Trükikoda AS.
- Pullat, R. (1978). Linnad kodanlikus Eestis. Ajaloolis-demograafiline käsitlus. Kirjastus Eesti Raamat, Tallinn.
- Pärdi, H. (2015). Alevite pärleid. Mõisaküla. Pööning nr 1/november.
- Raagmaa, G. (2011). Mitmest tükist koosneb Eesti? Eesti piirkondlik areng 2011. Statistikaamet.
- Rahnel, P. (1998). ...Üitsainus Mulgimaa. Abja-Paluoja.
- Tammaru, T. (2001 a) Linnastumine ja linnade kasv Eestis Nõukogude aastatel. *Dissertationes Geographicae Universitatis Tartuensis. 13*. TÜ Kirjastuse trükikoda.
- Tammaru, T. (2001 b). *Suburban Growth and Suburbanisation under Central Planning: The Case of Soviet Estonia*. Urban Studies, Vol. 38, No. 8, 1341-1357.
- Tammaru, T. (2005). *Suburbanisation, employment change, and commuting in the Tallinn metropolitan area*. Environ. Plann. A., volume 37, 1669-1687.
- Tammekann, A., Köpp, J., Kant, E. (1930). Eesti IV. Pärnumaa. Pärnumaa. Maateaduslik, tulunduslik ja ajalooline kirjeldus. Tartu, Eesti Kirjanduse Seltsi Kirjastus.
- Tammekann, A. Luha, A., Kant, E. (1932). Valgamaa elanike koguarv ja rahvus. Eesti V. Valgamaa. Valgamaa. Maateaduslik, tulunduslik ja ajalooline kirjeldus. Tartu, Eesti Kirjanduse Seltsi kirjastus.
- Tammur, A. (2003). Siserände rahvuserinevused. Ränne üleminekuaja Eestis. Statistikaamet. Ofset OÜ, Tallinn. Ränne üleminekuaja Eestis. Statistikaamet. Ofset OÜ, Tallinn.
- Tiideberg, A. (1994). Halliste kihelkond. Meie kodu lugu. Viljandimaa Haridusamet. Trükikoda Kiir.
- Tiideberg, A. (2003). Abja vald enne ja nüüd. Pärnu, AS Trükk.
- Tiideberg, A. (2004). Halliste enne ja nüüd. Viljandi, OÜ Print Best.
- Tiideberg, A. (2007). Abja aastad ja inimesed. OÜ Vali Press.
- Tiideberg, A. (2011). Abja aastad ja inimesed II. OÜ Vali Press.
- Tisler, A. (2000) Piirilinn Mõisaküla. Mõisaküla.
- Veri, K. (1980). Tõrvas ja Tõrva lähistel. Tallinn, Eesti Raamat.

Kasutatud Statistikaameti andmebaaside andmekogud

Statistikaamet TT241 : Hõivatud - elukoht, aasta, maakond, majandussektor ning näitaja

Statistikaamet RL0161: Eestis hõivatud 31. detsember 2011- elukoht ning töökoha asukoht

Statistikaamet RL425: Töötav rahvastik 31. märts 2000 - sugu, elukoht ning töötamise koht

Statistikaamet RL416: Töötav rahvastik 31. märts 2000 - sugu, elukoht ning tegevusala

Statistikaamet RL202: Rahvastik 31. märts 2000 - sugu, elukoht ning sünniaasta

Internetiallikad

<http://www.abja.ee/> (viimati vaadatud 04.04.2016)

<http://www.karksi.ee/> (viimati vaadatud 04.04.2016)

<http://www.moisakyla.ee/> (viimati vaadatud 04.04.2016)

<http://saarde.kovtp.ee/uldinfo> (viimati vaadatud 04.04.2016)

<http://torva.kovtp.ee/uldinfo> (viimati vaadatud 04.04.2016)

Lihtlitsents lõputöö reprodutseerimiseks ja lõputöö üldsusele kättesaadavaks tegemiseks

Mina, ALLAN RAIESTE,

1. annan Tartu Ülikoolile tasuta loa (lihtlitsentsi) enda loodud teose

„Muutused Mulgimaa väikelinnade elanikkonna pendelrändes 2000. aastatel“, mille juhendaja on Kadri Leetmaa,

1.1. reprodutseerimiseks säilitamise ja üldsusele kättesaadavaks tegemise eesmärgil, sealhulgas digitaalarhiivi DSpace-is lisamise eesmärgil kuni autoriõiguse kehtivuse tähtaja lõppemiseni;

1.2. üldsusele kättesaadavaks tegemiseks Tartu Ülikooli veebikeskkonna kaudu, sealhulgas digitaalarhiivi DSpace'i kaudu kuni autoriõiguse kehtivuse tähtaja lõppemiseni.

2. olen teadlik, et punktis 1 nimetatud õigused jäävad alles ka autorile.

3. kinnitan, et lihtlitsentsi andmisega ei rikuta teiste isikute intellektuaalomandi ega isikuandmete kaitse seadusest tulenevaid õigusi.

Tartus, 19.05.2015