

Вопросы уездного тура олимпиады по географии для 9 класса

1. Охарактеризуй размещение и плотность населения в Вильяндиском уезде. Объясни причины такого размещения. 36

.....

.....

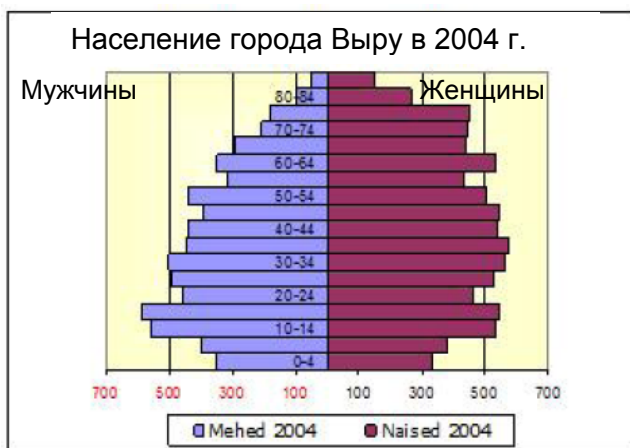
.....

2. Проанализируй пирамиды населения города Выру в 2004 и 2010 годы. Укажи основные различия. 46

.....

.....

.....



3. Найди обобщающее название для перечисленных ниже терминов. 26

Шибляк, гаррига, малли, фригана, маквис -

В каких регионах употребляются эти термины?

4. Какова основная причина образования природных зон? 26

.....

.....

5. В списке приведены хвойные деревья, которые используются у нас для озеленения. Подчеркни названия тех видов, которые растут в Эстонии и в природе. 26

Туя, сосна обыкновенная, сосна кедровая, ель европейская, псевдотсуга, лиственница, можжевельник обыкновенный, тис ягодный, пихта

6. Правильны ли утверждения? Переделай неправильное утверждение в правильное не используя отрицания. 46

- | | |
|---|--------|
| Суточные колебания температуры воздуха в лесу меньше, чем на открытом месте | Да/Нет |
| Саванна самая обширная по площади природная зона. | Да/Нет |
| Эрг, самум, такыр, гамада – это различные типы поверхности пустынь. | Да/Нет |
| Эму, африканский страус, киви – нелетающие птицы. | Да/Нет |

7. Ниже перечислены вперемешку характеристики трех природных зон. а) Запиши названия этих природных зон в верхнюю строчку таблицы. б) Распредели номера их характеристик по соответствующим колонкам таблицы. 36

- 1) Зима долгая и холодная, лето короткое и прохладное.
- 2) Влажный и теплый климат круглый год.
- 3) Почвы очень богаты питательными веществами.
- 4) Много мхов, лишайников и кустарничков: черники, брусники, водяники
- 5) Самое высокое разнообразие видов растений и животных.
- 6) Обилие эпифитов и лиан.
- 7) Выращиваются пшеница, кукуруза, сахарная свекла и подсолнечник.
- 8) Для сокращения испарения и сохранения влаги растения растут тесными дерновинами.
- 9) Особенная форма рельефа – пинго.

8. В каких природных зонах живут эти народы? 26

инуиты бедуины
 мурзи пигмеи

9. Назови три приспособления пустынных растений, позволяющих им переносить жару, колебания температуры и сухость. 36

- 1)
- 2).....
- 3).....

10. Какое пустынное растение на фотографии **A**? 16

11. Болота занимают 22% территории Эстонии а) Почему большие болотные массивы расположены в Пярнумаа? 36

- 1)
- 2)
- 3).....

б) Каково экологическое значение болот? 26

.....

с) Каково экономическое значение болот? 26

.....

12. а) Какая разница между тропическим циклоном, ураганом и тайфуном? 26

.....

б) Какие государства пострадали от них в 2011 году? 26

.....

13. Верхоянск – одно из самых холодных мест в мире. Зимние температуры часто опускаются там ниже –40°С и держатся на этом уровне долгое время. Объясни, почему в Верхоянске такой суровый климат. 36

.....

14. Перелет на самолете из Франкфурта в Нью-Йорк продолжается в среднем 9 часов, а обратно из Нью-Йорка во Франкфурт только 8. Почему самолеты летают из Нью-Йорка во Франкфурт всегда быстрее, чем из Франкфурта в Нью-Йорк? 26

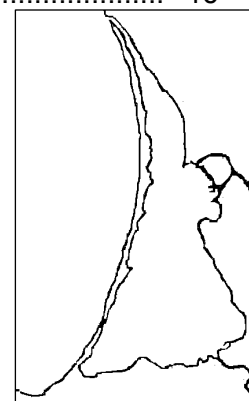
15. До последнего времени основой для измерения высот в Эстонии был Кронштадтский нулевой уровень. На нулевой уровень какого города собирается перейти Эстония в будущем? Подчеркни этот город в списке. *Riiga, Стокгольм, Амстердам, Хельсинки* 16

Зачем нужен этот переход? 16

16. Какой тип побережья показан на фотографии **В**? 16

Назови две страны, где есть такое побережье. 16

17. Как образуются морские косы? Объясни их формирование на примере Куршской косы. 26



18. а) Какие проблемы порождает использование электромобилей? 26

б) Почему в Эстонии электромобиль пока не может считаться «зеленым» транспортным средством? 26

19. На картах дополнительного листа показано количество внутренних и въездных (иностраннных) туристов, ночевавших в гостиницах Эстонии в 2010 году. На какой карте показано количество внутренних туристов, и на какой въездных? Обоснуй свое решение. 26

Внутренний туризм показан на карте, так как

Въездной туризм показан на карте, так как

20. Ответь на вопросы на основе крупномасштабной карты (карта 3). 66

а) Каков промежуток между горизонталями?

б) В каком направлении, и на каком расстоянии находится хутор Kuke от хутора Koera?

с) Виден ли из хутора Kassi хутор Koera? ДА/НЕТ Обоснуй ответ.

д) Какой из трех хуторов, вероятнее всего, заброшен? Почему ты так решил?.....

е) Отметь на карте высшую точку буквой **A**. Какова ее высота над уровнем моря?

ф) Отметь на карте низшую точку буквой **B**.

г) Когда-то там протекала река. Укажи на карте вероятное расположение русла реки и направление ее течения.



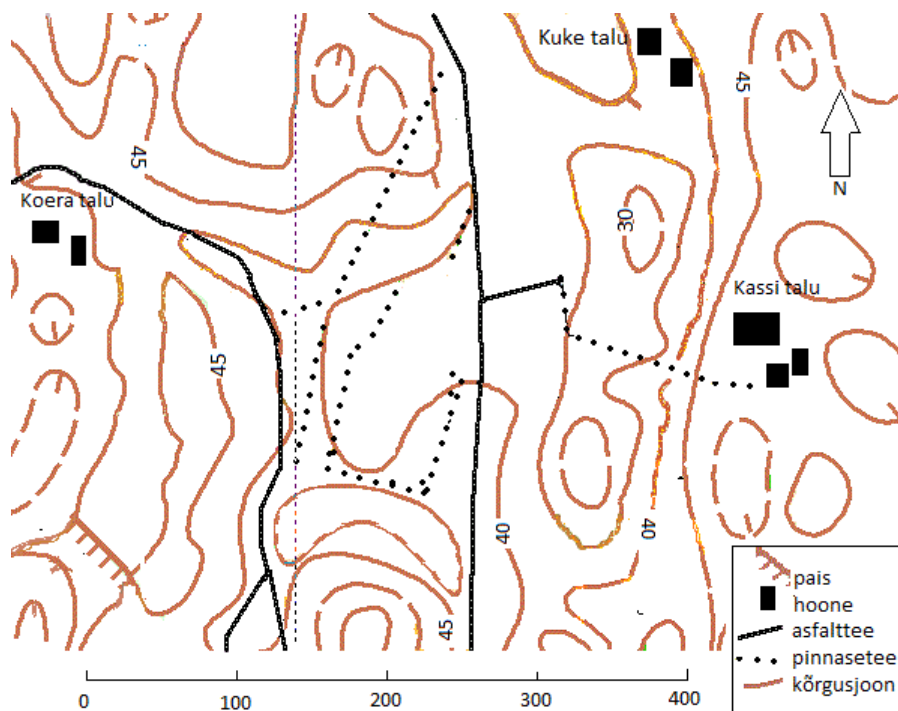
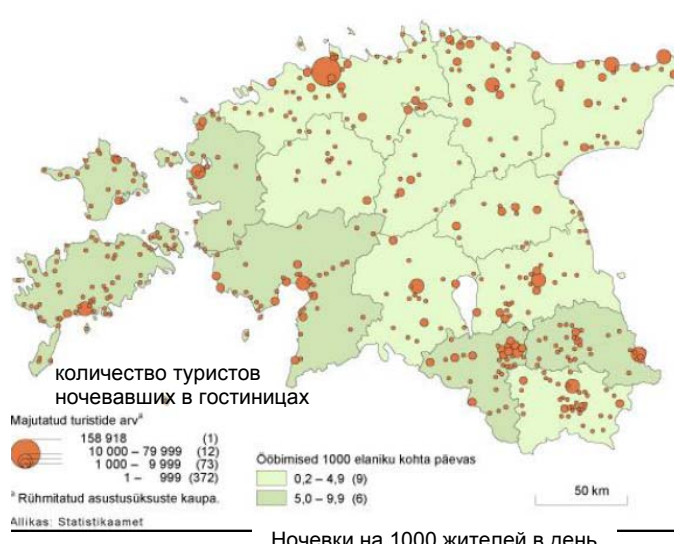
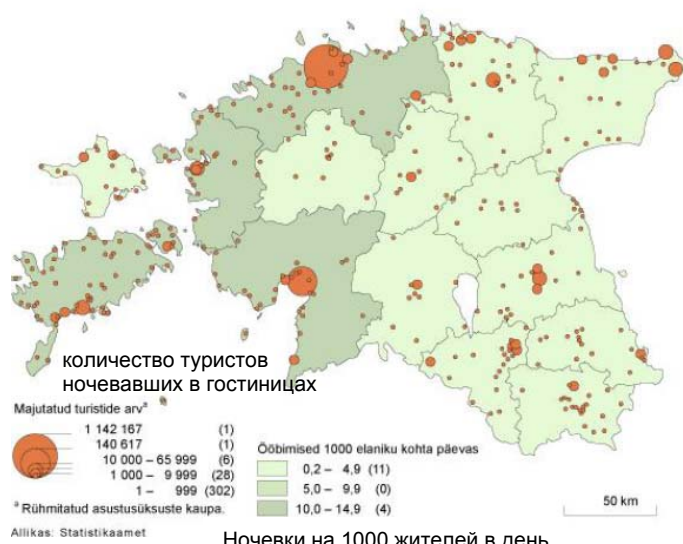
A.



B.

Карта 1

Карта 2



Карта 3