

Имя и фамилия ..... Школа.....

Учитель .....

**Вопросы уездного тура олимпиады по географии для 8 класса**

1. В 2009 году горный массив Доломитовые Альпы был включен в список Всемирного наследия ЮНЕСКО. 76

В какой части Альп находятся Доломиты? .....

Как называется самая высокая вершина Доломитовых Альп, и какова ее высота?

.....

Насколько она ниже самой высокой вершины Альп? .....

Какие утверждения об этом горном массиве правильны?

Доломитовым Альпам примерно 500 миллионов лет. Да/Нет

Они названы в честь французского минеролога Деода де Доломье. Да/Нет

В этом районе много вулканов. Да/Нет

В этом горном массиве преобладают известняки. Да/Нет

2. В ноябре в Гватемале произошло землетрясение в 7,4 магнитуды. а) Землетрясение произошло в 18.35 по эстонскому времени. Каково было местное время? .....

b) Насколько землетрясение в 6,4 магнитуды слабее землетрясения в 8,4 магнитуды? Подчеркни правильный ответ. 10x 100x 1000x

c) Насколько сильные землетрясения бывали на Земле (укажи в магнитудах)? .....

c) Почему в Гватемале часто бывают сильные землетрясения? Свяжи свое объяснение с движением конкретных литосферных плит. ....

..... 56

3. Это государство расположено на 7 островах, 4 из которых обитаемы. В стране два государственных языка. В этой стране нет рек и озер. Это самая маленькая страна Европейского Союза как по площади, так и по численности населения. Что это за государство ? 36

Как называется его столица? ..... Определи координаты столицы .....

4. Какая форма рельефа показана на фото 5? 26

Как возникла эта форма рельефа?.....

5. Юхан мечтал увидеть своими глазами полярный день. И вот, 25 августа вся его семья отправилась на неделю в Рованиеме (Rovanieme). Сбылась ли мечта Юхана? Коротко поясни ответ. 26

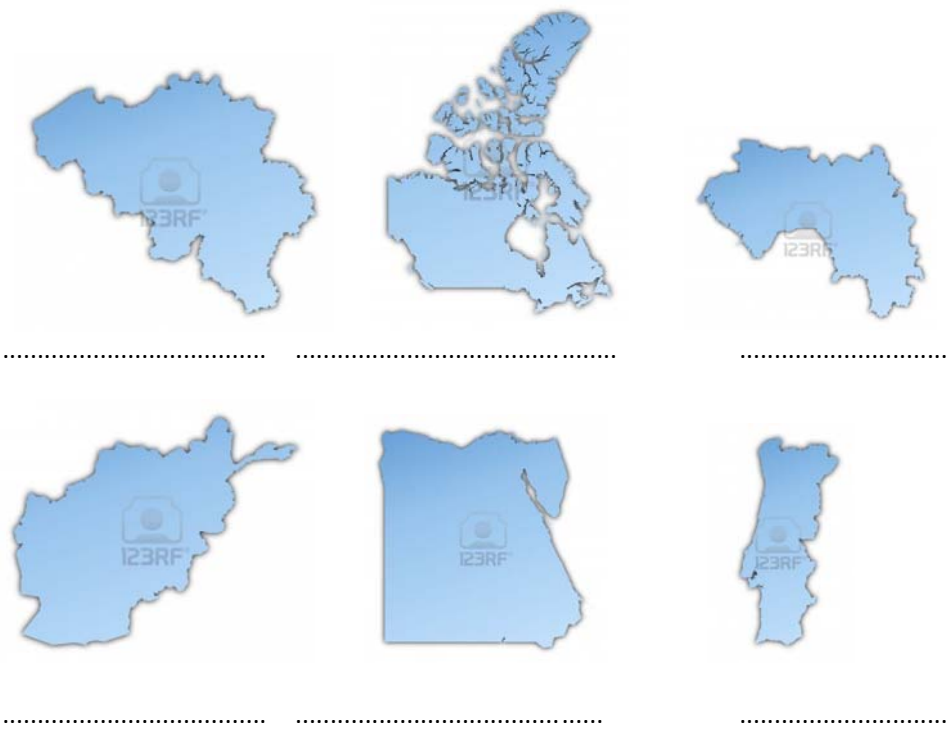
.....

6. Посмотри на картинки 1-4 на дополнительном листе. С какими странами ассоциируются изображенные на них персонажи детских книг или фильмов. 46

1. .... 2. .... 3. .... 4. ....

7 Напиши под каждым контуром название государства. Найди для каждого государства по две характеристики из перечня, и напиши соответствующие этим характеристикам буквы после названия государства.

66



- a) Страна расположена на полуострове, и имеет сухопутную границу только с одним государством;
- b) в стране много больших озер и полноводных рек; c) в стране три государственных языка: фламандский, французский и немецкий;
- d) это бывшая колония Франции; e) страна расположена в двух частях света;
- f) у страны две автономных области в Атлантическом океане; g) государственный язык – арабский;
- h) это страна с самой длинной береговой линией на свете i) на территории страны растут дождевые леса;
- j) это королевство, у которого четыре соседа; k) до ближайшего моря 480 км l) в стране сухой субтропический климат.

8 В каждом перечне один объект лишний. Зачеркни его и придумай для объектов общее название. 46

- Монблан, Дюфур (Монте-Роза), Юнгфрау, Цугшпитце .....
- Альтиплано, Сахара, Тибет, Ла-Плата .....
- Охос-дель-Саладо, Фуджи, Аконкагуа, Котопахи .....
- Рейн, Эльба, Висла, Одер .....

9. Сравни влияние рельефа на различные сферы деятельности в Австрии и Голландии. 56

Сфера деятельности	Австрия	Голландия

10. Пять городов Эстонии расположены на берегах одноименных рек. Что это за города и реки?

..... 26

11. Посмотри на фотографию 6. В каком городе сделан этот снимок? Выбери правильный ответ из списка.

Гданьск, Афины, Венеция, Дакка, Бангкок 26

Это наводнение вызвано:

а) затяжными дождями, б) муссонными дождями, с) приливом д) таянием снега в горах.

12. Сравни климатические диаграммы двух городов – Верхоянска и Понтианак. а) Укажи пять различий в климате этих городов. 56

Показатели	Верхоянск	Понтианак

б) Назови две причины, обуславливающие разницу в климате Верхоянска и Понтианак. 26

.....  
 .....

13. Что показано изолиниями на карте 1? 16

.....

14. Исправь ошибки в тексте (карта 2) 56

Хутор Pihlaka расположен на юго-западе от холма Kopsumägi. Kopsumägi – это холм с двумя вершинами, высшая из которых 107,2 м над уровнем моря. Южные склоны Kopsumägi наиболее крутые. Хутор Pihlaka расположен на дне долины, на 40 м ниже вершины Kopsumägi, но на высоте 87,5 м над уровнем моря.

С хутора Pihlaka видны расположенные на севере хутора Kaasiku и Rae.

С хутора Pihlaka до хутора Kaasiku по-прямой 650 м.

1.



2.



3.



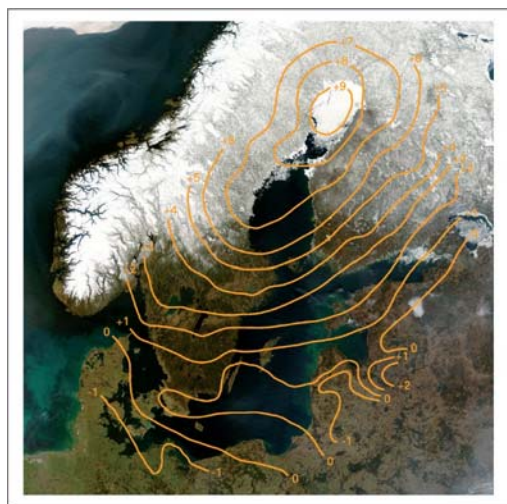
4.



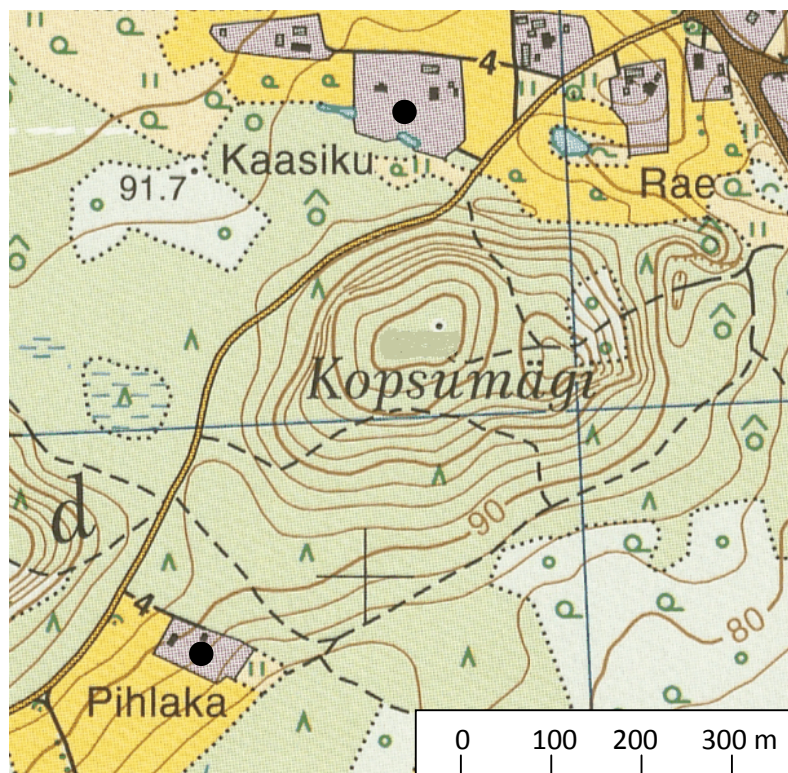
5.



6.



Kapra 1



Kapra 2